

PÄIJÄT-HÄMEEN OPIN OVI



ENNAKOINNIN KEHITTÄMINEN

15.11.2008

Toimintamalli

työelämäyhteistyössä esille tulleen ennakoitiedon näkyväksi tekemisestä

Suunnitelma

ennakoitiedon siirtymisestä maakunnallisen ennakoitiverkoston käyttöön



Euroopan unioni
Euroopan sosiaalirahasto

Vipuvoimaa
EU:lta
2007-2013

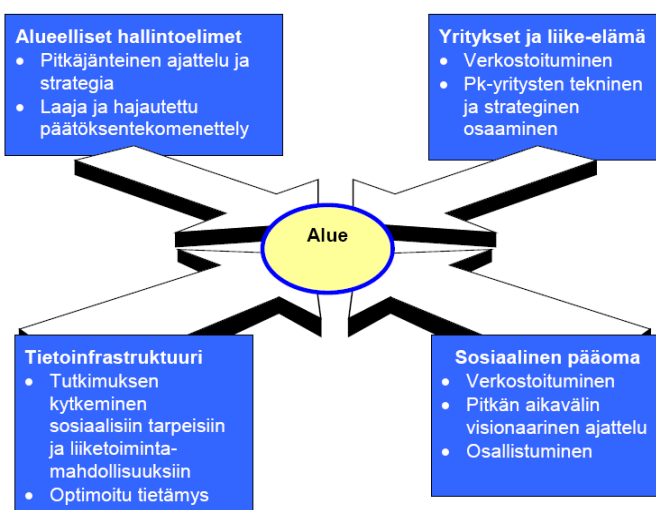
SISÄLLYSLUETTELO

1. Ennakoinnin kehittämisen taustaa	3
2. Maakunnallinen ennakoinnin kehittäminen Päijät-Hämeessä	5
3. Maakunnallinen toimintaympäristö ennakoinnin näkökulmasta	7
4. Maakunnallisen ennakoinnin haasteet	11
5. Projektin tavoitteet, toimenpiteet ja tulokset	16
6. Kehittämistyön organisointi	27
7. Toimenpiteiden vaiheistus	28
8. Projektin toimintaa kehittävä arviointi	30
9. Tulosten levittäminen	30
10. Tulosten hyödyntäminen	31
11. Projektissa toimivat kehittämiskumppanit	31
12. Tarvittavat resurssit	33
KUVA 1. Alueellisen ennakoinnin merkitys	3
KUVA 2. Päijät-Hämeen ennakointiverkosto	6
KUVA 3. Ennakointiverkoston vuosikello	6
KUVA 4. Koulutustaso Päijät-Hämeen kunnissa vuonna 2005	7
KUVA 5. Päijät-Hämeen työllisten (15-64v) määrän kehittyminen	7
KUVA 6. Päijät-Hämeen maakunnan ammattirakenteen kehitys	8
KUVA 7. Työttömien määrän kehittyminen	8
KUVA 8. Ammattirakenteen muutos ja työvoiman poistumat Päijät-Hämeessä 2004 – 2020	9
KUVA 9. Päijät-Hämeen elinkeinorakenne 2005	10
KUVA 10. Kehittämisen kohteiden sijoittuminen ennakointiverkoston vuosikelloon	11
KUVA 11. Projektissa kehitettävän ennakoinnin sijoittuminen ennakoinnin kenttään	13
KUVA 12. Osaamistarjonnan ja osaamiskysynnän yhteensovittaminen	14
KUVA 13. Maakunnallisen aikuiskoulutuksen suunnittelu- ja kehittämiskeskus (MASU) –verkosto	15
KUVA 14. Ennakointiprojektiin osallistuvat elinkeinostrategian mukaiset keskeiset klusterit	16
KUVA 15. Lahden ammattikorkeakoulun ennakointimalli	19
KUVA 16. Sähköisen palvelun mahdollinen rooli ennakointityössä	20
KUVA 17. Projektin toteutuksen organisointi	27
TAULUKKO 1. Yhteenveto projektin tavoitteiden, toimenpiteiden ja tulosten välisestä yhteydestä	17
TAULUKKO 2. Tavoitteet, tarkennetut toimenpiteet sekä tarkennetut tulokset ja tuotteet	22

1. ENNAKOINNIN KEHITTÄMISEN TAUSTAA

Euroopan komission (2002) mukaan ennakoitintoiminta on keskeinen väline kehitettäessä alueellista kilpailukykyä. Koulutus- ja osaamistarpeiden ennakoinnin myötä voidaan vähentää syrjäytymistä ja lisätä onnistuneita yksilöllisiä koulutusvalintoja. Samalla se tarjoaa mahdollisuuden monentasoiseen yhteistyöhön eri toimijoiden välillä. Maakuntaohjelman laadinta sekä alueellisen koulutustarjonnan ennakointi kytkeytyvät valtakunnallisiin strategiaprosesseihin. Maakuntaohjelmatyö linkittyy valtioneuvoston ja eri hallinnonalojen aluekehittämistavoitteisiin. Koulutuksen määrällistä suunnittelua tukeva alueellinen ennakointi liittyy mm. koulutuksen ja tutkimuksen kehittämissuunnitelman valmisteluun, koulutustarjonnan ohjaukseen, työvoimapolitiittisen aikuis-koulutuksen hankintaan, koulutuksen järjestäjien ja korkeakoulujen oman toiminnan kehittämiseen ja aluekehittämiseen. Ennakointi voi myös tukea alueellisten innovaatioaloitteiden synnyttämistä ja innovaatioiden edellytysten luomista alueellisella tasolla. Alueellista ennakointia voidaan käyttää toteutuksen seurannassa sekä parannusten ja muutosten ehdottamisessa täytäntöönpanon kuluessa. Ennakointiyhteistyöllä voidaan vahvistaa alueellista identiteettiä.

Ennakoinnin tavoitteena on tuottaa tietoa strategisen suunnittelun ja päätöksenteon tueksi, minkä vuoksi on tärkeää, että siihen osallistuvat ne toimijat, jotka tietoa tarvitsevat. Olennaista on, että ennakoinnissa saateetaan yhteen muutoksen kannalta keskeiset avaintoimijat ja tulevaisuutta koskevat tietolähteet, jotta voidaan laatia strategisia visioita ja kehittää ennakoitintaitoja. Verkostomuotoinen toiminta on tyypillistä niin aluekehitystyölle kuin koulutuksen suunnittelullekin. Kukin osallinen tuottaa verkoston yhteiseen käyttöön sitä tietoa, jonka tuottamisessa ja tulkinnassa se on paras asiantuntija. Eri toimijoiden yhteinen ennakoitintoiminta on väline yhteisen maakuntakuvan luomiseen. Ennakoinnin systemaattinen kehittäminen edellyttää käsitystä siitä, millaisiin suunnittelu- ja päätöksentekoprosesseihin ennakointi on kytkeytynyt. Näin päästään selville, millaista ennakoitintietoa pitäisi tuottaa ja tuotetaan, millaisia puutteita tai katvealueita ennakoitintiedon tuotannossa on kuin myös mahdollisista päällekkäisyyksistä tiedon tuottamisessa.



KUVA 1. Alueellisen ennakoinnin merkitys (Euroopan komissio 2002)

Suomalainen yhteiskunta, liiketoiminta ja palvelutuotanto (työelämä) sekä yksilöiden koulutukselliset tarpeet tulevat tulevaisuudessa muuttumaan globaalin kilpailun sekä voimakkaan ikärakenteen muutoksen myötä. Työvoiman ja työelämän osaamistarpeet muuttuvat nopeasti ja osin vaikeasti ennakoitavalla tavalla. Koulutuksen tulee kuitenkin kohdentua siten, että se on sekä työelämän että yksilön kannalta mahdollisimman käytökelpoista. Samalla koulutuksen järjestämisuotojen tulisi olla sellaisia, että ne vastaavat yksilöiden ja työelämän tarpeisiin siten, että koulutuksen tarjonta ja kysyntä kohtaisivat.

Koulutus- ja osaamistarpeiden ennakkoinnilla on merkittävä asema koulutuksen määrällisen mitoittamisen tukena. Laadullinen ennakointi hyödyttää opetussuunnitelmien ja tutkintojen perusteiden kehittämistä. Koulutus- ja osaamistarpeiden ennakointi tukee kansallisen kilpailukyvyyn ja kansalaisten koulutuksellisen tasaa arvoa lisääntymistä siten, että osaamis-, koulutus-, tutkimus- ja työelämätarpeisiin voidaan vastata paremmin.

Hallitusohjelma korostaa kansalaisten osallistumista yhteiskuntaan ja työelämään siten, että osaavan työvoiman saatavuus varmistetaan pienentyvien ikäluokkien korkeaa osaamistasoa ja aikuisväestön osaamis- ja sivistystasoa ylläpitämällä ja kehittämällä. Hallitus on asettanut tavoitteeksi työllisyysasteen nostamisen 72 %:iin ja pitemmällä aikavälillä 75 %:iin. Muutoksen ennakointia ja hallintaa kysyntälähtöisellä aikuiskoulutuksella –selvityksen (OPM, 2006) mukaan 75 % työllisyysastetavoitteen saavuttaminen on ikääntymisen ja kohtaanto-ongelmien takia entistä haastavampaa. Tavoitteen saavuttaminen edellyttää toimivaa koulutusjärjestelmää, jonka uudistamisessa kysyntä- ja asiakaslähtöisyys ja nykyistä vahvempi työelämäyhteistyö ovat avainasemassa. Voimia suunnataan mm. ennakkoinnin ja koulutuksen laadun kehittämiseen sekä koulutuksen joustavuuden parantamiseen. Ammatillisen koulutuksen järjestäjäverkon kokoamishankkeessa on todettu, että ammatillisen koulutuksen kasvu tulee painottumaan työelämässä aktiivisesti olevan aikuisväestön koulutukseen, joten koulutustarjonta ja -kysyntä tulee tasapainottaa.

Uudella ESR -rakennerahastokaudella (2007-2013) on keskeisenä tavoitteena vahvistaa ennakoititiedon hyödyntämistä alueellisesti ja paikallisesti TE-keskusten ja muiden alueviranomaisten, työvoimatoimistojen ja koulutuksen järjestäjien ja elinkeinojen kehittäjätahojen ennakoitiosaamisen parantamiseksi. Edelliseen rakennerahastokauteen (2000—2006) verrattuna keskeisenä tavoitteena on siten uuden ennakoititiedon tuottamisen lisäksi aikaisempien ennakoititutkimusten ja selvitysten hyödyntäminen eli ns. ennakoititietämyksen hallinnan kehittäminen. Toisena keskeisenä tavoitteena on juurruttaa koulutus- ja osaamistarpeiden ennakkoinnin menetelmiä pysyviksi käytännöiksi alueellisten ja valtakunnallisten ennakoititietämyksen päivittämisen turvaamiseksi (Työministeriö 2007).

Koulutustarpeiden ennakkoinnin koordinaatioryhmän raportin mukaan ennakointia voidaan tukea selkeämmällä ohjauksella ja työtä tukevia palveluja kehittämällä. Ennakoititiedon jakamisesta erilaisille asiakasryhmille on tulossa entistä tärkeämpi tehtävä ja kehittämistyössä on pystyttävä löytämään toimivia ratkaisuja soveltuvan ennakoititiedon levittämiseen ja muokkaamiseen erilaisille kohderyhmille. Aikuiskoulutuksen kokonaisuudistusta suunnittelevan AKKU –työryhmän raportin mukaan koulutustarjonnan haasteena on myös aikuispedagogiikan kehittäminen sekä aikuiskoulutuksen tarpeen ennakointi. Koulutuspalvelujen kysyntälähtöisyyttä ja ammatillisen aikuiskoulutuksen järjestäjien ja korkeakoulujen työelämäyhteistyötä tulee edelleen vahvistaa. Tämä tarkoittaa tutkintojärjestelmien sekä muun aikuiskoulutuksen tarjonnan kehittämistä paremmin työelä-

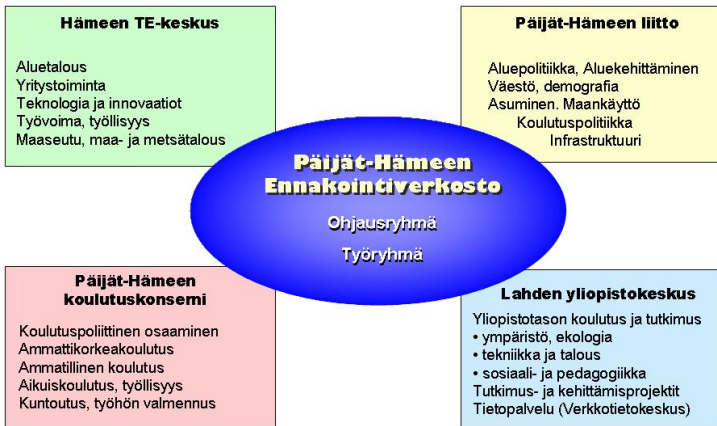
män ja aikuisväestön osaamistarpeisiin vastaavaksi. Koulutuspalvelujen suunnittelun lähtökohtana on oltava erilaisten yksilöiden ja työyhteisöjen/yritysten tarpeet, alueen kehittämisen kokonaisuus sekä tasapainoinen ja tarpeita vastaava osaaminen maakunnassa. Aikuiskoulutuksen osaamis- ja työvoimatarpeiden ennakointityö ei ole vielä riittävän kehittyntä. Koulutustarjonnan heikkoutena voidaan pitää sitä, että se on yksilölähtöistä työyhteisölähtöisyyden sijaan.

Koulutuksen ja tutkimuksen kehittämissuunnitelman 2007–2012 mukaisesti työelämän muutokset ovat nopeita, minkä vuoksi on korostettava laajat yleiset valmiudet antavaa koulutusta niin yleissivistävässä kuin sen jälkeisessä koulutuksessa. Lisäksi kehittämissuunnitelmassa todetaan, että koulutuksen tulisi yhä enemmän ottaa vastuuta alueellisiin työvoimatarpeisiin vastaamisessa. Koulutusjärjestelmää kehitetään tukemaan nykyistä paremmin osaamisen päivittämistä, kehittämistä ja uudelleen suuntaamista sekä tunnistamaan työssäkäyvien, työttömien ja muuten työelämän ulkopuolella olevien erityyppiset täydennyskoulutustarpeet. Työvoimakapeikkojen täyttämiseksi helpotetaan ja lisätään työperäistä maahanmuuttoa (hallitusohjelma). Kehittämissuunnitelmassa painotetaan myös ennakoinnin käyttöä opintojen ohjauksessa ja opiskelijoiden työurien hahmottamisessa liittämällä opiskelu harjoitteluun ja kytkemällä opinnäytetyöt työelämän tarpeita palveleviin yhteistyöhankkeisiin.

Tulevaisuuden ammatteja emme voi tietää, joten ammattirakenteen pohjalta tehdyt koulutustarveanalyysit eivät toimi parhaalla mahdollisella tavalla. Voimme ainoastaan arvioida tulevaisuuden ammattien osaamisperustaa. Ennakointihankkeiden tulisi tuottaa tietoa tutkintojen osaamissisältöjen toimialakohtaisesta työelämävastaavuudesta. Ammattikorkeakoulujen tulisi jatkossa ottaa alueellisissa ennakointiverkostoissa tukevampi rooli keskipitkän ja pitkän aikavälin strategisessa suunnittelussa, sillä se toimii monella tavalla alueellisena välittäjäorganisaationa mm. aikuiskoulutuksen kehittämisessä vapaan sivistystyön, II asteen koulutuksen ja yliopistojen välillä.

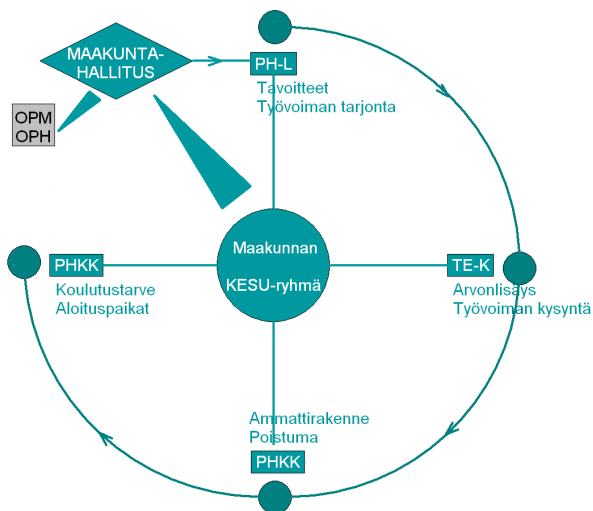
2. MAAKUNNALLISEN ENNAKOINNIN KEHITTÄMINEN PÄIJÄT-HÄMEESSÄ

Päijät-Hämeen maakunnan yhteistyöelimeksi perustettiin vuonna 2003 Päijät-Hämeen ennakointiverkosto. Verkoston tehtävänä on kartoittaa ennakointitiedon tarvetta, selvittää ja toteuttaa ratkaisuja ennakointitiedon yhteiskäytölle ja hankinnoille, tiedottaa ennakointiin liittyvistä ajankohtaisista asioista, vaihtaa ennakointitietoa eri organisaatioiden välillä, tuottaa ja julkaista yhteistä ennakointitietoa maakunnassa, valmistella ennakointitietoa jäsenorganisaatioiden päätöksentekoa varten ja edistää kansainvälistä ulottuvuutta ennakoinnissa. Verkoston toimintaa ohjaa ohjausryhmä, joka koostuu jäsenorganisaatioiden johdosta. Käytännön ennakointityötä ohjaa työryhmä.



KUVA 2. Päijät-Hämeen ennakoitiverkosto

Ennakointiverkosto on laatinut vuosikellon, jossa on määritelty verkoston osapuolien vastuita ja rooleja mm. koulutuksen ja tutkimuksen kehittämistä ennakoivan prosessin (KESU) –prosessin toteuttamisessa. Karkeasti ottaen Päijät-Hämeen liitto on vastannut työvoiman tarjontaan liittyvästä alueellisesta asiantuntemuksesta, Hämeen TE-keskus on selvittänyt työvoiman kysyntään liittyviä tekijöitä ja Päijät-Hämeen koulutuskonseini on vastannut ammattirakenteen ja poistumien sekä koulutuksen aloittajatarpeiden selvittämisestä. Maakunnan KESU –ryhmässä on laajasti edustettuna ennakoitiverkoston edustajat.



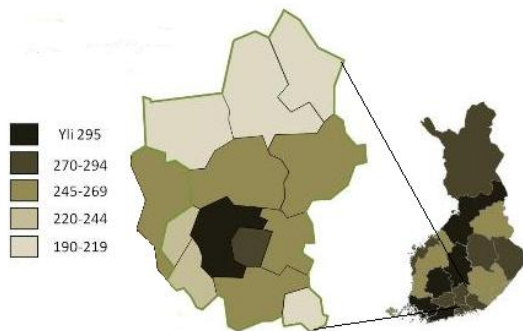
KUVA 3. Ennakointiverkoston vuosikello

Vuonna 2002 - 2003 ennakoititoimintaa kehittäneessä LAKE –projektissa toteutettiin maakunnan ammattirakenne- ja koulutustarve-ennuste. Päijät-Hämeen ennakoitiverkosto perustettiin syyskuussa 2003. Vuosina 2006 - 2007 maakunnan työvoima, ammattirakenne- ja koulutustarve-ennuste toteutettiin ennakoitiverkoston koordinoimana KESU -prosessin rinnalla Maakunnan avainklustereiden osaamisalueiden ja koulutustarpeiden analyysi (MAP) –projektiin sekä Hämeen TE-keskuksen ennakoitiprojektin toimesta.

MAP –projektissa kehitettiin lisäksi laadullisia ennakointimenetelmiä ja parannettiin työyhteisöjen ennakointivalmiuksia. Projektissa kerättiin, analysoitiin ja levitettiin tietoa toimintaympäristön ja osaamistarpeiden muutoksista. Tämän lisäksi kehitettiin koulutusorganisaatioiden ja yritysten osaamista ja yhteistyötä tulevaisuuden ennakoinnissa rakentamalla yhteisiä toimintatapoja ja työkaluja tulevaisuuden toiminnan suunnitteluun ja antamalla aineksia strategiatyöhön ja liiketoiminnan kehittämiseen. MAP –projektissa laadittiin myös klusterianalyseja Lahden seudun elinkeinostrategian määrittelemiä klustereista ja keskeisimmistä kasvualoista. Analyysissä tarkasteltiin toimintaympäristön muutosta ja sen aiheuttamia muutoksia osaamistarpeissa. Analyysin toteuttamisessa on tehty yhteistyötä päijäthämäläisten yritysten ja yhteisöjen kanssa. Hämeen TE-keskus ennakointiprojektissa tuotettiin mm. Hämeen aluetalous ja Päijät-Hämeen työvoima- ja koulutustarve 2020 julkaisut. Projekti tuotti myös työvoima- ja koulutustarvetutkimuksia (TKTT), työvoimakoulutuksen haasteita ennakoivaa tietämystä sekä Hämeen toimialakatsauksia.

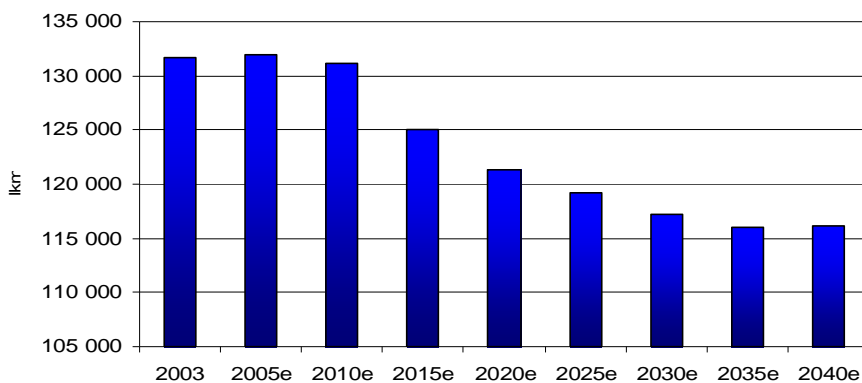
3. MAAKUNNALLINEN TOIMINTAYMPÄRISTÖ ENNAKOINNIN NÄKÖKULMASTA

Väestön koulutustaso on Päijät-Hämeessä maan keskiarvoa matalampi (noin 270). Suomalaiset opiskelevat perusasteen jälkeen keskimäärin runsaat kolme vuotta (noin 300). Lähelle keskiarvoa päästään Päijät-Hämeessä ainoastaan Hollolan kunnassa.



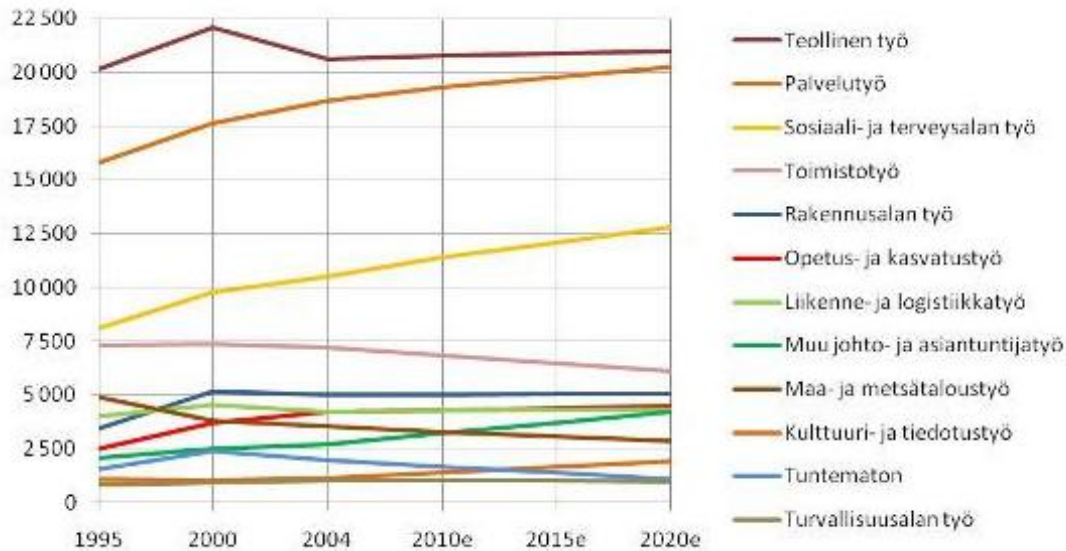
KUVA 4. Koulutustaso Päijät-Hämeen kunnissa vuonna 2005 (Tilastokeskus, 2007).

Lähtitulevaisuudessa osaamisen kehittämishaasteet kohdistuvat erityisesti aikuisiin ja ikääntyvään työvoimaan. Ikääntymisestä johtuen Päijät-Hämeen työikäisten (15-64v) määrän ennustetaan vähentyvän 2008 - 2020 aikana jopa 10 000 hengellä.



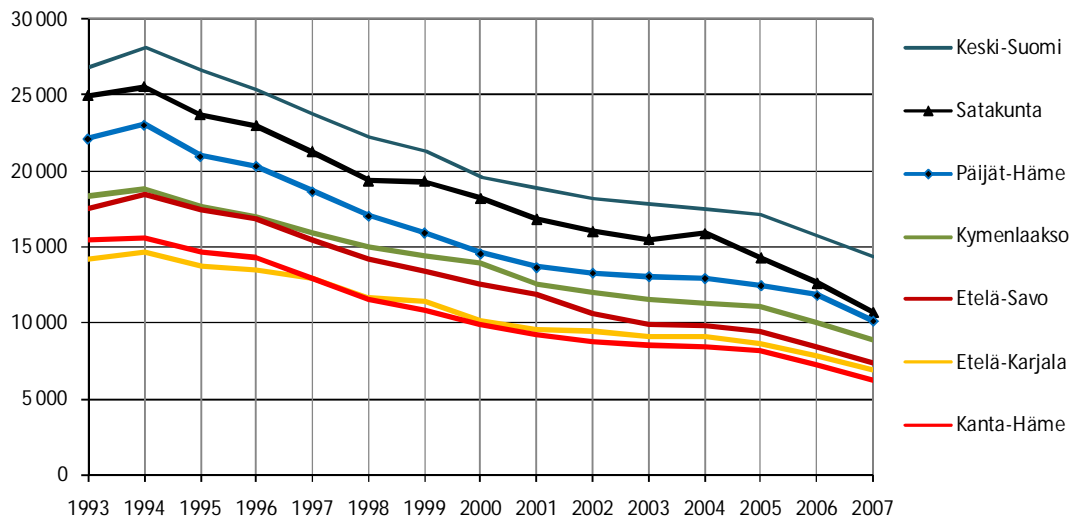
KUVA 5. Päijät-Hämeen työllisten (15-64v) määrän kehittyminen (Tilastokeskus, 2006)

Uusimman ammattirakenne-ennusteen mukaan teollisuudessa, palvelutyössä ja sosiaali- ja terveysalalla toimiva henkilöstö ikääntyy nopeasti, mikä tuottaa kasvavaa ja nopeasti muuttuvaa tarvetta nykyisen henkilöstön täydennyskoulutukseen ja uusien osaajien kouluttamiseen. Näiden alojen poistumat ovat myös suurimmat.



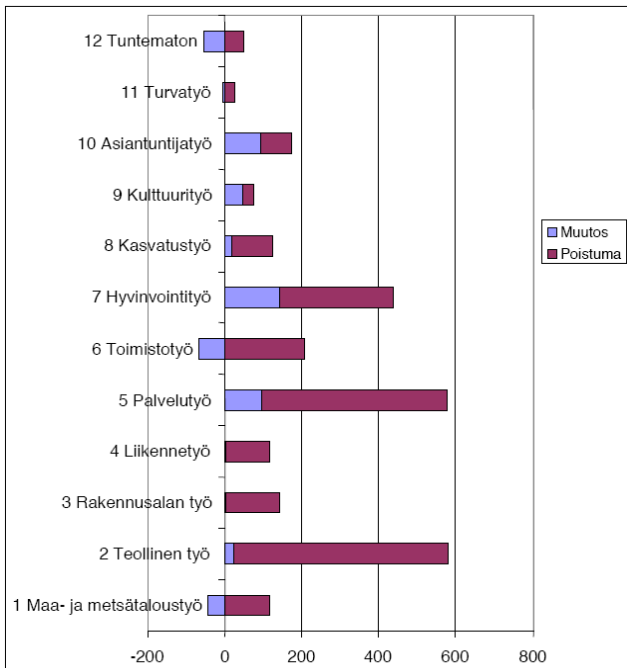
KUVA 6. Päijät-Hämeen maakunnan ammattirakenteen kehitys (Opetushallitus, 2007).

Päijät-Hämeessä työttömien määrä on laskenut jatkuvasti 1990-luvun lamavuosien jälkeen, mutta tilanne on edelleenkin keskimääräistä vaikeampi. Päijät-Hämeessä työttömyysaste oli maaliskuussa 2008 keskimäärin 9,7, Lahdessa 11.2 %, mikä tarkoittaa käytännössä noin 10 000 työtöntä.



KUVA 7. Työttömien määrä (ml. lomautetut) eräissä maakunnissa vuosina 1993–2007

Päijät-Hämeessä esiintyy tällä hetkellä samanaikaisesti työvoimapulaa elinkeinostrategian mukaisilla keskeisillä toimialoilla sekä laajaa työttömyyttä erityisesti kasvukeskuksissa. Muutokset ammattirakenteessa ja työvoiman poistumat tulevat olemaan keskeisillä toimialoilla erittäin suuret. Näitä toimialoja ovat erityisesti hyvinvointityö (mm. sosiaali- ja terveysala), teollisuustyö (mm. mekatronikka, puuala, elintarvikeala, ympäristöteknologia) ja rakentaminen (mm. rakennettu ympäristö ja asuminen).



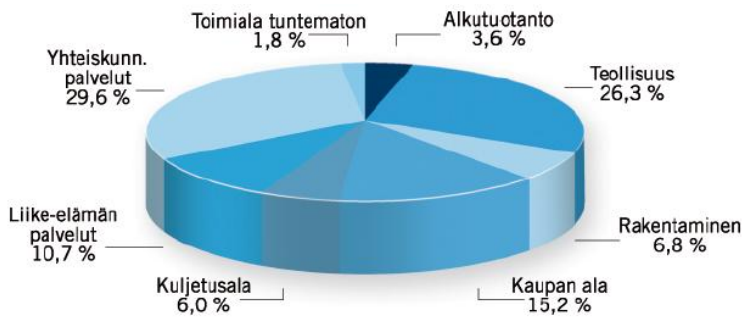
KUVA 8. Ammattirakenteen muutos ja työvoiman poistumat Päijät-Hämeessä 2004 - 2020

Päijät-Häme on yksi Etelä-Suomen logistisista solmupisteistä. Lahden alue on moottoritien ja erityisesti Kera-va-Lahti Oikoradan valmistuttua sekä Venäjän radan nopeuduttua lähentynyt sekä Pietarin että pääkaupunkiseudun metropolialueita. Kiinnostus alueen tarjoamia asumisen ja vapaa-ajan mahdollisuuksia kohtaan on kasvanut. Vuonna 2005 toteutettu muuttajatutkimus vahvistaa sen, että maan sisäinen muuttajapotentiali on pääkaupunkiseudulla, sillä tutkimuksen mukaan suurin osa alueelle muuttaneista on tullut pääkaupunkiseudulta ja muualta Etelä-Suomesta. Lisäksi Lahdessa asuu jo tällä hetkellä yksi Suomen suurimmista venäläisyhteisöistä. Päijät-Häme on vuodesta 2001 ollut muuttovoittainen ja vuoden 2007 lopussa maakunnan väestömäärä ylitti 200 000 asukkaan rajapyykin. Lahden kaupunkiseudulla oli vuonna 2007 noin 160 000 asukasta. Vuodesta 2000 koko Päijät-Hämeen väestömäärä on kasvanut noin 2700 asukkaalla ja Lahden kaupunkiseudun 4500 asukkaalla. Tilastokeskuksen ennusteen mukaan maakunnan väkiluku on vuonna 2030 lopussa 208 600 asukasta.

Elinkeinostrategia määrittelee Päijät-Hämeen keskeisiksi strategisiksi kilpailukykytekijöikseen

1. Sijainti metropolialueella
2. Logistisesti Suomen parhaalla paikalla; suora ja nopea yhteys Helsinki-Pietari-akselilla
3. Erinomainen elämisen ja yritystoiminnan hinta-laatusuhde
4. Toimiva infrastruktuuri
5. Työntekijöiden vahva sitoutuminen alueella sijaitsevaan työpaikkaansa

Lahden alueen elinkeinostrategia 2003-2008 perustuu klustereiden (mekatroniikka, vilja, ympäristö, puutuote ja muovi) ja kasvualojen (logistiikka, hyvinvointi ja matkailu) kehittämiseen. Elinkeinostrategian 2009–2013 luonnoksen mukaisesti alueen kehittämisen kärjeksi on valittu ympäristöklusteri. Mekatroniikka-, vilja- sekä puu ja asuminen -klusterit ovat alueen kehityksen ja kasvun kannalta kivijalkaklustereita. Hyvinvointi-klusterin liiketoiminta ja työllisyysvaikutukset (terveydenhoito- ja hoiva-ala sekä elämys-, liikunta- ja kulttuuriteollisuus) ovat myös kasvaneet viime aikoina. Päijät-Hämeäläisten klusterien sisällä liiketoiminta ja palvelut ovat avainasemassa, sillä 60 % alueen työpaikoista on niillä alueilla.



KUVA 9. Päijät-Hämeen elinkeinorakenne 2005

Päijät-Hämeessä ympäristö- ja mekatroniikkaklusteria sitoo toisiinsa mm. ympäristötekniikan kehittäminen sekä kierrätys ja jätteen käsittely. Ympäristö sekä puu- ja asumisklustereilla on yhteistä mm. asutun ympäristön ja kaupunkirakenteen kehittäminen sekä rakentaminen. Hyvinvointi-klusteria sitoo kokonaisuuteen mm. ihmisten sosiaalinen ympäristö ja työhyvinvointi. Viljaklusterin ja ympäristöklusterin rajapinnassa korostuvat mm. luonnonmukainen viljely sekä bioenergiakysymykset.

Lahden alueella on Suomen toiseksi merkittävin ympäristöliiketoiminnan keskittymä. Alueen ympäristöliiketoiminnan painopiste on säästävässä, ympäristötehokkaissa ratkaisuissa ja kierrätysliiketoiminnassa, sisältäen jätteen energiasisällön hyödyntämisen. Ympäristöteknologiaa hyödyntävistä toimialoista tärkeimpiä ovat mekatroniikka ja asumisen liiketoiminta-ala. Yliopistotasaisen tutkimuksen kärjen muodostavat Helsingin yliopiston ympäristöekologian laitos ja Teknillisen korkeakoulun Lahden keskus. Myös Tampereen ja Lappeenrannan teknillisten yliopistojen sekä Lahden ammattikorkeakoulun profiilit Lahden alueella tukevat ympäristöteknologian osaamiskärkeä. Lahden tiede- ja yrityspuiston rooli kansallisen ympäristöteknologian osaamisklusterin vetäjänä sekä kansainvälisten ympäristöalan verkostojen jäsenenä mahdollistavat alueen yrityksille uusimmat kansainväliset tutkimus- ja markkinatiedot. Lisäksi kansallisessa asumisen klusteriohjelmassa Lahden seudun asumisen osaamiskeskus rakentaa alueelle kansallisesti ja kansainvälisesti toimivaa tutkimus-, kehittämis- ja koeympäristöä uudentyypisille asumisen ja asuntorakentamisen ratkaisuille, joissa huomioidaan entistä aktiivisemmin ympäristö- ja energiatehokkuus asumisen lähtökohtana ja kilpailutekijänä.

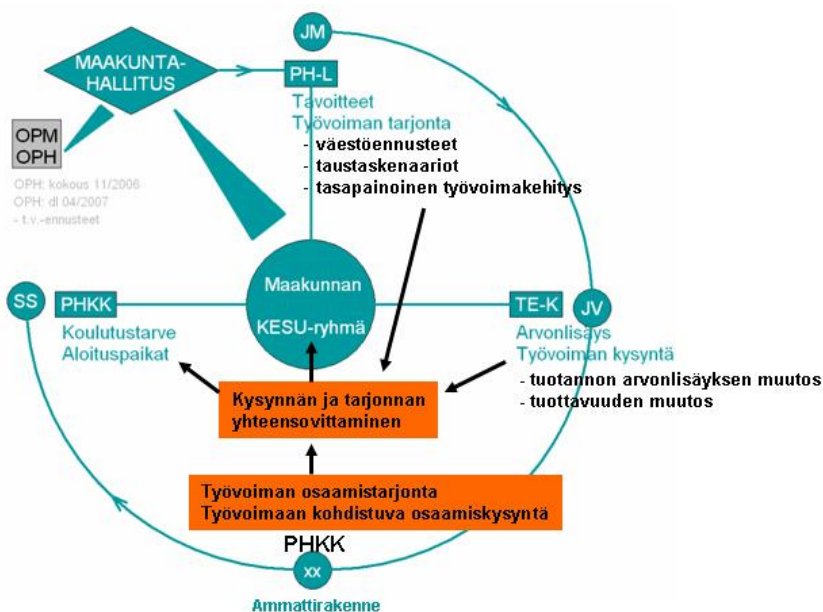
4. MAAKUNNALLISEN ENNAKOINNIN HAASTEET

Lahden alueen kilpailu- ja elinkeinostrategia –luonnoksessa 12.8.2008 todetaan, että osaavan työvoiman saatavuus on oltava kansallista kärkitasoa. Yhtenä edellytyksenä todetaan olevan se, että työelämän ja oppilaitosten välille rakentuu toimintatapa, jonka avulla pystytään ennakoimaan ja vastaamaan työelämän työvoiman tarpeeseen sekä korkea-asteella että toisella asteella.

Päijät-Hämeen ennakoitiverkoston tavoitteena on kehittää edelleen ennakoitiosaamista keskipitkän ja pitkän aikavälin työvoimaan kohdistuvan osaamiskysynnän ja työvoiman osaamistarjonnan yhteensopivuutta edellyttävien alueellisten toimenpiteiden ennakoimiseksi. Ennakoitiverkoston näkemyksen mukaan verkoston ennakoitiosaamista tulisi vahvistaa erityisesti:

1. Työvoiman osaamistarjonnan keskipitkän ja pitkän aikavälin ennakoinnissa
2. Työvoimaan kohdistuvan osaamiskysyntää ja työvoiman osaamistarjontaa koskevien laadullisten ja määrällisten ennakoitimenetelmien kehittämisessä, tulosten koonnissa ja jalostamisessa
3. Osaamiskysynnän ja osaamistarjonnan pitkän aikavälin yhteensovittamisessa
4. Metropolialueiden kehityksen vaikutuksien ennakointi Päijät-Hämeen kannalta

Lähtilevyydessä keskeisenä työmarkkinoiden haasteena tulee olemaan se, että työvoiman määrän kasvun aika on loppumassa ja työvoiman osaamistarjonnan entistä yksityiskohtaisempi ennakointi muodostuu välttämättömäksi työmarkkinoiden kysynnän ja tarjonnan yhteensopivuuden turvaamiseksi. Aikaisemmassa työvoiman tarjontaan liittyvässä ennakoitityössä ovat olleet esillä lähinnä nuorisoikäluokat ja työttömät. Päijät-Hämeen Opin ovi –projektin näkemyksen mukaan on kasvava tarve ennakoida, mitä osaamista koulutusjärjestelmä tuottaa tiettyihin klustereihin, siis minkälaista klusteriosaamisrakennetta tämän hetkiset koulutuspanokset ja lähivuosien tavoitteet tuottavat sekä määrällisessä että laadullisessa mielessä.



KUVA 10. Kehittämisen kohteiden sijoittuminen ennakoitiverkoston vuosikelloon

Tähän saakka työvoiman tarjontaa on ennakoitu KESU –prosessissa pääsääntöisesti väestöennusteiden, tasapainotetun työvoimakehityksen ja joidenkin taustaskenaarioiden avulla. Työvoiman kysyntää on ennakoitu tuotannon arvonlisäyksen ja tuottavuuden muutoksen perusteella. Työvoiman tarjonta ja kysyntä on sen jälkeen pyritty sovittamaan yhteen mm. ammattirakenne- ja koulutustarveanalyysillä.

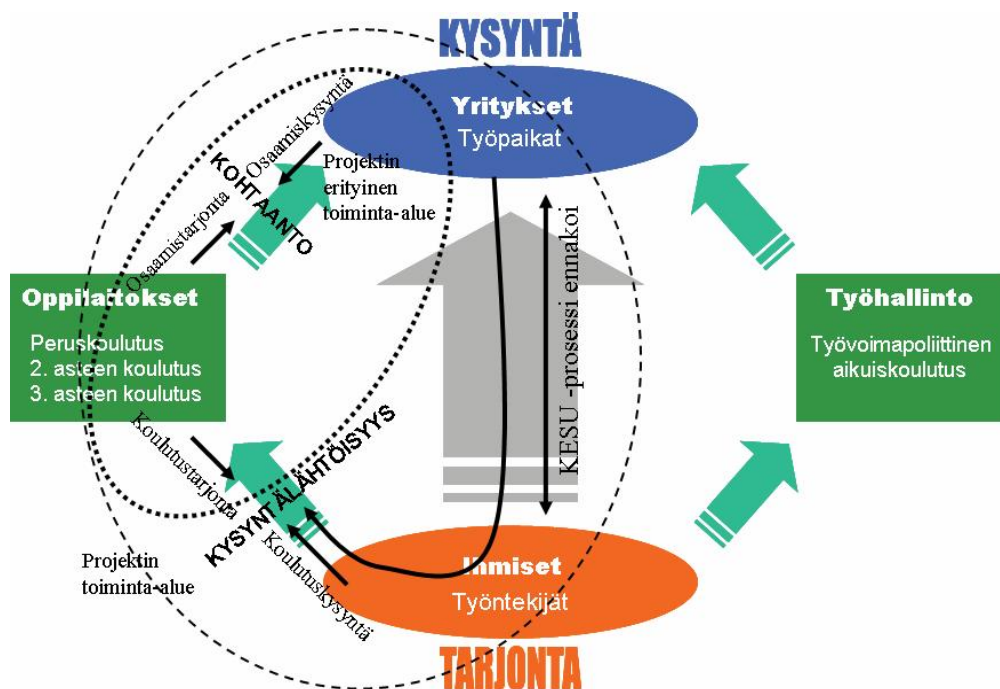
Päijät-Hämeen Opin ovi –projekti kokee tärkeäksi alueellisen ja valtakunnallisen klusteriennakoinnin kehittämisen. Alueena toimii Päijät-Hämeen maakunta, mutta nähtävissä on, että vähitellen Päijät-Häme liittoutuu ennakointityön kehittämisessä erityisesti metropolialueen osaamisrakenteiden kanssa. Tällaisia rakenteita on syntymässä mm. Lahden, Hämeenlinnan, Laurean ja Metropolia –ammattikorkeakoulujen yhteistyöstä. Lisäksi Lahden ammattikorkeakoulu kuuluu Helsinki Education and Research Area (HERA) verkostoon, mikä on Helsingin laajan metropolialueen yliopistojen ja ammattikorkeakoulujen yhteinen sateenvarjohanke, jossa korkeakoulut osallistuvat alueelliseen kehittämiseen. Päijät-Häme on lisäksi aluehallintouudistuksessa liittymässä metropolialueen maakuntien liittoon. Päijät-Hämeen koulutus konserni on myös erittäin aktiivinen ennakoinnin kehittäjä Suomen kuntaliiton ohjaamassa Koulutuksen järjestäjien yhdistyksessä.

Tavoitteena tulee olla, että Päijät-Hämeeseen syntyy ennakointihanke, minkä tarkoituksena on kehittää alueellista ja valtakunnallista keskipitkän ja pitkän aikavälin osaamiskysynnän ja osaamistarjonnan samalle aikavälille ulottuvaa ennakointia. Tuotoksena saataisiin esityksiä opetussuunnitelmien, tutkinnon perusteiden ja koulutuksen järjestämisen kehittämisestä ja strategisista valinnoista ja niiden edellyttämistä toimenpiteistä. Osaamistarjonnan ja osaamiskysynnän selvittäminen antaa alueellisille oppilaitosverkostoille selkeämmän kuvan siitä, millä tavoin alueen määrällistä koulutustarjontaa tulee suunnata ja mitä muita toimenpiteitä vaadittaisiin pitkän aikavälin osaamistuotoksen ja osaamiskysynnän yhteensovittamiseksi. Lisäksi tuloksena syntyisi entistä laajempi alueellisen ennakoinnin yhteistyömalli, minkä ennakointiprosessit (työkalut) ovat säännöllisesti toistettavissa. Ennakointityön verkostoituminen laajenisi Päijät-Hämeen ennakointiverkostosta maakunnallisen koulutuksen suunnittelu- ja kehittämisverkoston toteuttamaksi ja vähitellen myös osaksi metropolialueen ennakointiyhteistyötä.

Osaamistarjonnan ennakoinnin lisäksi tulisi kiinnittää erityistä huomiota ennakoinnin eri aikavälien rytmittämiseen, jotta lyhyemmän ajan ennakointitulokset voivat kirkastaa näkymää pitkän aikavälin tavoitteiden toteutumisen edellytyksistä. Pitkän aikavälin tavoitteita (esim. KESU -tavoitteet) voidaan asettaa nykyistä perustelummin ennustamalla keskipitkällä aikavälillä alueen koulutusjärjestelmän osaamistarjonnan tuotosta eri klustereihin ja ennakoimalla tämän jälkeiseen aikaan erilaisia skenaariovaihtoehtoja toimintaympäristön muutoksesta ja niiden vaikutuksesta pidemmän aikavälin osaamistarjonnan kehittämiseen. Tämä tarkoittaa käytännössä, että skenaariotyössä tulee ottaa huomioon sekä ulkoisen toimintaympäristön (esim. demografiset muutokset, taloudellinen kehitys, ympäristö- ja ilmastopolitiikka, arvomaailma) muutokset että sisäisen toimintaympäristön (esim. koulutuksen järjestäjäverkoston muutokset, opetussuunnitelmat) kehittyminen, jotta saadaan kokonaiskäsitys erilaisista tarjonnan määrää ja laatua kuvaavista skenaarioista. Lisäksi on tärkeää, että väylä koulutuksesta valmistuvien ja eri klustereiden välillä saadaan näkyväksi, minkä avulla koulutusasteiden ja koulutusalojen tutkintojen määrää voidaan säädellä ja tutkintojen opetussuunnitelmien sisältöä muokata

ennakointitietojen pohjalta siten, että mahdollistetaan alueen osaamistarjonnan muutosten vaikutus alueen kasvuklusterien kehittämiseen.

Keskeisenä päämääränä tulisi olla koulutuksen kysyntälähtöisyyden parantaminen ja tätä kautta kohtaanto-ongelman helpottaminen (katso kuva 11). Kysyntälähtöisyys paranee, kun koulutustarjontaa kohdistetaan koulutuskysynnän suuntaan. Koulutustarjontaa voidaan selkeyttää selvittämällä työvoimaan kohdistuvan osaamiskysyntää ja työvoiman osaamistarjontaa ja niiden välisestä yhteensovittamisesta syntyviä poikkeamia. Tämä edellyttää uudentyyppisten menetelmien käyttöönottoa ja ennakoitityön jatkuvuutta. Päijät-Hämeen Opin ovi –projektin mielestä tulevan ennakoitihankkeen tavoitteena on rakentaa projektin keskeisenä tuotoksena ennakoitimalli, jonka avulla ennakoitiverkosto voi hallita nykyistä kokonaisvaltaisemmin alueen kasvuklustereiden työvoima- ja osaamistarpeisiin kohdistuvaa alueellista, kansallista ja kansainvälistä ennakoititietoa. Samalla syntyy toimintamalli, jota voidaan käyttää muillakin alueilla ja valtakunnallisen ennakoinnin (MITENNA -mallin) tukena.

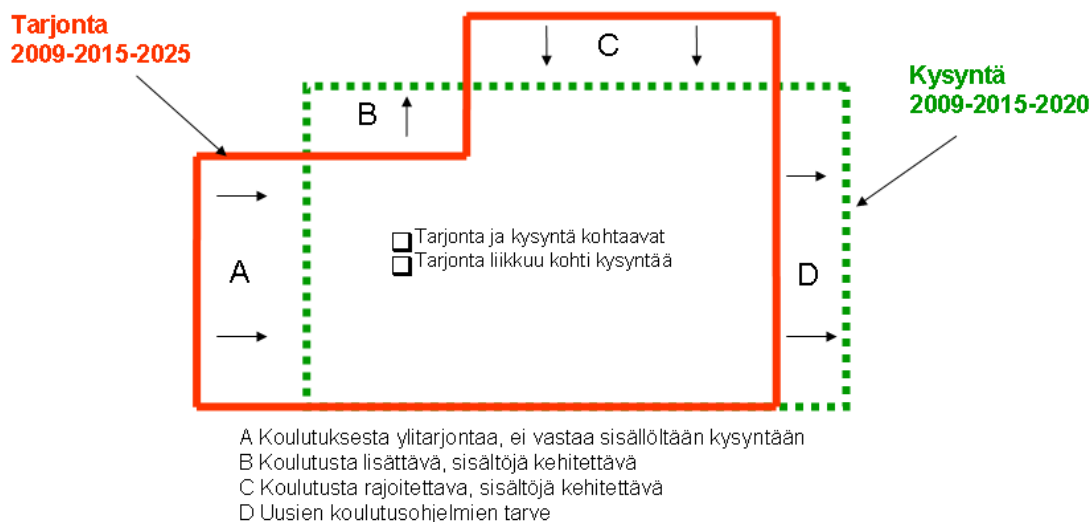


KUVA 11. Projektissa kehitettävän ennakoinnin sijoittuminen ennakoinnin kenttään

Ennakoitimalli perustuu laaja-alaisen ennakoititietämyksen hallintaan, minkä pohjalta verkosto ja siinä toimivat koulutuksen järjestäjät kykenevät muodostamaan tulevaisuuden näkemyksen omasta koulutustehtävästään ja roolistaan nykyistä perustellummin. Työ- ja elinkeinoelämän kehittäjät, yritykset ja julkiset työyhteisöt kykenevät paremmin arvioimaan alueelle muodostuvaa osaamista osana liiketoiminnan ja klusterien kehittämistä. Tähän liittyen olemassa olevaa ennakoititietämystä tulee parantaa selvittämällä työvoimaan kohdistuvan osaamiskysynnän ja työvoiman osaamistarjonnan kehittämistä keskipitkällä ja pitkällä aikavälillä. Osaamistarjontaa ja osaamiskysyntää vertailemalla saadaan esille mm. toimenpiteitä, joiden avulla voidaan mm.

1. selkeyttää peruskoulutuksen ja aikuiskoulutuksen välistä työnjakoa ja roolia
2. suunnata koulutuksen resursseja ja investointeja oikealla tavalla
3. suunnitella oikeanlaisia koulutus- ja kehittämisspalveluja alueen työ- ja elinkeinoelämälle
4. kehittää työelämälähtöisiä koulutusmalleja ja tiiviimpiä työelämäsuhteita
5. rakentaa tarkoituksenmukaisia, alueellisia tieto-, ohjaus- ja neuvontapalveluja
6. kohdentaa yritysten, työ- ja elinkeinoelämän kehittäjien ja koulutusorganisaatioiden välistä yhteistyötä

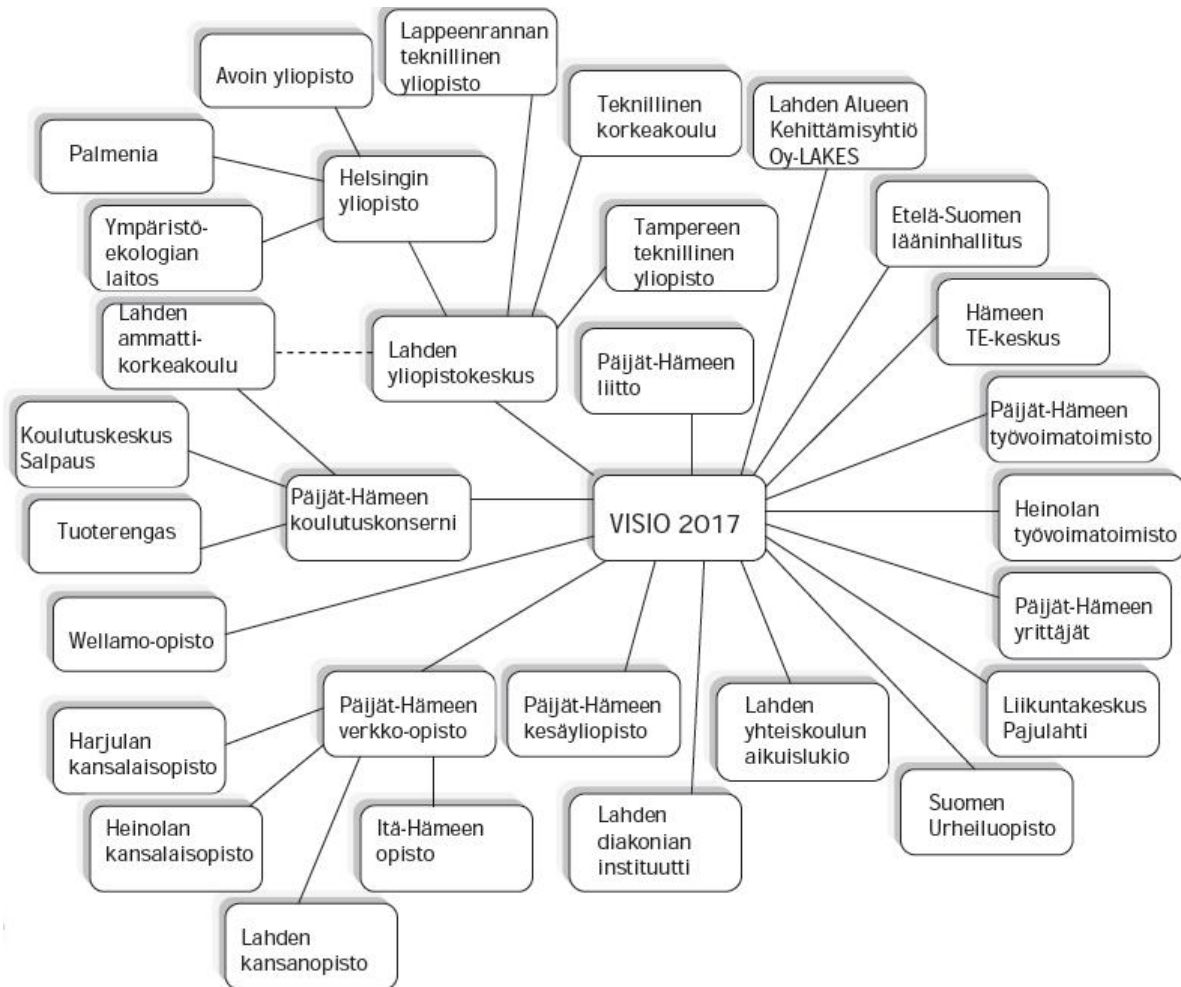
Tarjonnan ja kysynnän ennakoitietämyksen yhteensovittaminen tuo esille koulutuksen kohtaanto-ongelman muodostavia osa-alueita (Kuva 12. alueet A. B. C.D). Niiden näkyväksi tekeminen maakunnissa riittävän varhaisessa vaiheessa mahdollistaa kohtaantoa parantavien toimenpiteiden suunnittelun. Tyypillisimmillään ne liittyvät koulutuksen rajoittamiseen ja lisäämiseen tai olemassa olevien koulutusohjelmien sisältöjen kehittämiseen tai uusien koulutusohjelmien luomiseen. Lisäksi ennakoinnissa saadaan tietämystä koulutuksen toteuttamistapojen kehittämiseksi. Ennakointitietojen yhteensovittamisessa esiin nousseista maakunnallisista kehittämiskohteista on mahdollisuus käydä monipuolista ja syvällistä keskustelua alueen työ- ja elinkeinoelämän kanssa. Tätä keskustelua on vaivannut mm. saavutetun ennakointitiedon epämääräisyys sekä yhteisten käsitteiden ja kielen puuttuminen.



KUVA 12. Osaamistarjonnan ja osaamiskysynnän yhteensovittaminen

Päijät-Hämeessä maakunnallista ennakoinnin kehittämistä on tehty myös Maakunnallisen aikuiskoulutuksen suunnittelu- ja kehittämisverkostossa (MASU), jossa alueen koulutuksen järjestäjät ja sidosryhmät ovat verkostoituneet koulutuksen kehittämiseksi. Kyseisen verkoston liittäminen maakunnallisen ennakointiyhteistyöhön on monella tavalla perusteltua. Päijät-Hämeen ennakointiverkoston osapuolet kuuluvat kyseiseen verkostoon. Lisäksi verkosto on kytkeytynyt monipuolisesti mukaan aluekehitystyöhön ja se neuvottelee tällä hetkellä laajentumisesta useiden uusien aluekehitystoimijoiden ja oppilaitosten kanssa. Sen toiminta on syksyllä 2008 laajentunut maakunnallisen aikuiskoulutuksen strategian laatimisesta strategian toteuttamiseen mm. aikuisten ja työorganisaatioiden tieto-, ohjaus- ja neuvontapalvelujen kehittämiseen muodossa.

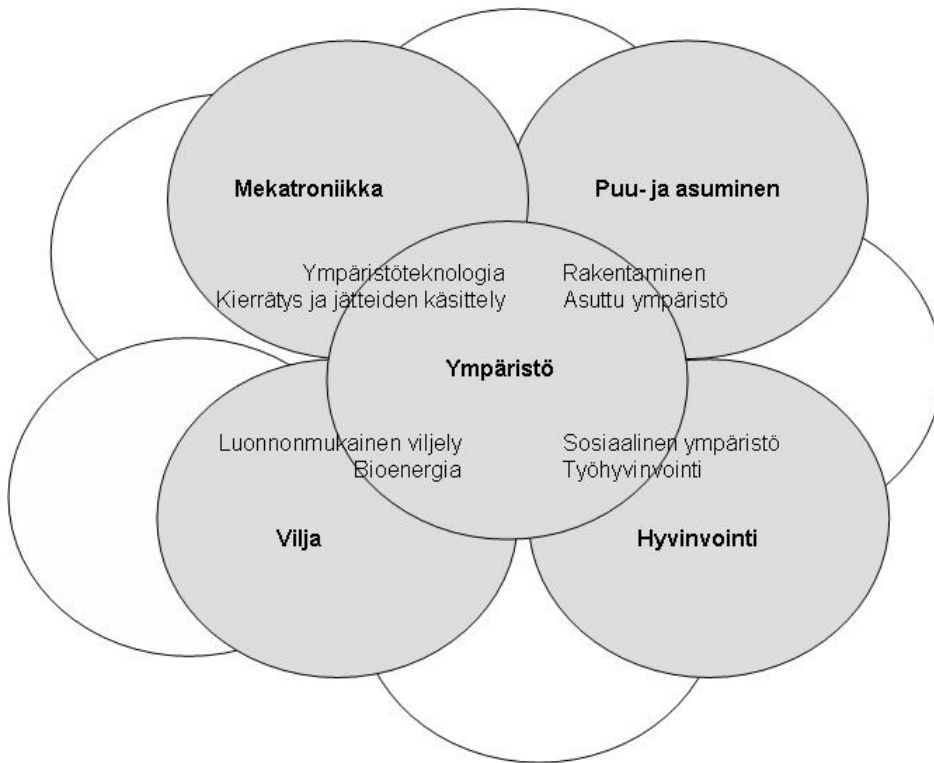
MASU –verkoston (katso kuva 13) laatimassa maakunnallisessa aikuiskoulutusstrategiassa painottuu koulutuksen painopisteen siirtyminen työelämässä olevien kouluttamiseen sekä työmarkkinoiden ulkopuolella olevien saaminen työelämälähtöisiin koulutusprosesseihin uudistuneella hakevalla toiminnalla. Tämän toteuttaminen edellyttää verkoston toimijoiden toimintatapojen ja koulutusprosessien uudistumista sekä laaja-alaista ennakkointia.



KUVA 13. Maakunnallisen aikuiskoulutuksen suunnittelu- ja kehittämisverkosto (MASU)

5. ENNAKOINNIN TAVOITTEET, TOIMENPITEET JA TULOKSET

Päijät-Hämeen Opin ovi-projektin tavoitteena on osallistua sellaisen hankkeen kehittämistyöhön, joka kohdistaa ennakoinnin kehittämistyötä Päijät-Hämeen maakunnan elinkeinostrategioiden mukaisiin keskeisiin klustereihin. Näitä ovat ympäristö-, mekatroniikka-, hyvinvointi-, vilja- sekä puu- ja asuminen -klusterit.



KUVA 14. Ennakointiin osallistuvat elinkeinostrategian mukaiset keskeiset klusterit

Ennakoinnin päätavoitteena tulee olla koulutuksen kysyntälähtöisyyden parantaminen. Koulutuskysyntä muodostuu yritysten työvoiman ja nuorten koulutuskysynnän osaamistarpeiden kokonaisuudesta. Kysyntälähtöisyys muodostuu koulutuskysynnän ja koulutustarjonnan välisestä yhteydestä. Kysyntälähtöisyyteen voidaan vaikuttaa positiivisesti oppilaitosten koulutustarjontaa joustavasti muuttamalla. Koulutustarjontaan kohdistuvat muutostarpeet saadaan selville osaamiskysynnän (avoimet työpaikat) ja osaamistarjonnan (oppilaitoksista valmistuneet) välisen osuvuuden eli kohtaannon avulla. Projektissa tulisi selvittää vaiheittain työvoimaan kohdistuvaa osaamiskysyntää työ- ja elinkeinoelämän näkökulmasta, koulutusjärjestelmän tuottamaa osaamistarjontaa sekä niiden muodostamaa kohtaantoa. Tätä analysoiden saadaan esille koulutusrakenteeseen kohdistuvat muutoshaasteet. Muutoshaasteiden perusteella voidaan suunnitella työ- ja elinkeinoelämän tarpeita tukevat toimenpiteet. Projektin tavoitteiden, toimenpiteiden ja tulosten välinen yhteys on esitetty taulukossa 1.

TAULUKKO 1. Yhteenveto tulevan ennakoitiprojektin tavoitteiden, toimenpiteiden ja tulosten välisestä yhteydestä

TAVOITTEET	TOIMENPITEET	TULOKSET
ENNAKOINNIN TOIMINTAYMPÄRISTÖN SELVITTÄMINEN	Kartoitetaan maakunnassa aikaisemmin laaditut selvitykset, olemassa olevat rakenteet ja vastuut, ennakoititietämyksen näkyväksi tekemiseen liittyvät teknologiat ja ratkaisut sekä käydään kumppanuusverkoston johdon kanssa yhteistoiminnallinen valmennusprosessi toimintaympäristön selkeyttämiseksi. Selvitetään lisäksi nykyisen osaamistarjonnan ja osaamiskysynnän kohtaanto. Kartoitusten ja selvitysten pohjalta kumppanuusverkostoa perehdytetään ennakoitijatteluun. Huomioidaan kartoituksissa metropolialueiden kehitys ja siellä olevat ennakoinnin yhteistyö- ja osaamisrakenteet.	Materiaali, joka selkeyttää ennakoinnin toimintaympäristöä ja luo kumppanuusverkostolle (verkoston toimijat kuva 12) sekä työ- ja elinkeinoelämälle kokonaiskäsityksen nykytilanteesta.
TYÖVOIMAAN KOHDISTUVAN OSAAMISKYSYNNÄN SELVITTÄMINEN PÄIJÄT-HÄMEESSÄ 2009–2015-2025	Selvitetään uuden työvoiman määrän ja osaamisen tarpeen elinkeinostrategian kannalta keskeisillä toimialoilla ja klustereissa 2009 - 2015 – 2025. Työelämän neuvottelukunnissa tarkennetaan alustavia tuloksia. Samanaikaisesti rakennetaan työkalua ja toimintamallia maakunnan osaamiskysynnän selvittämiseksi. Työkalu on hyödynnettävissä myöhemmin sekä oman että muiden maakuntien keskeisten toimialojen/klustereiden ennakoitityössä. Työkalua voidaan käyttää sekä määrällisten ja laadullisten ennusteiden laatimiseen.	Uuden työvoiman määrällinen kysyntä 2015 ja 2025 Yhteinen näkemys tutkintorakenteesta 2010 – 2025
PÄIJÄT-HÄMEEN TYÖVOIMAN OSAAMISTARJONNAN ENNUSTAMINEN 2009 – 2015 JA ENNAKOIMINEN 2015 - 2025	<u>Ennustetaan</u> maakunnan nykyisen koulutusrakenteen tuottamaa osaamistarjontaa 2015 saakka. Tämän pohjalta <u>ennakoidaan</u> koulutusrakenteen tuottamaa osaamista 2025. Myös osaamistarjonnan ennustamisen ja ennakoinnin tueksi rakennetaan laadullista ja määrällistä tietämystä keräävä ja tuottava työkalu. Työelämän neuvottelukunnissa tarkennetaan alustavia tuloksia.	Osaamisennuste 2009 – 2015 Osaamisen ennakoitinäkemys 2025

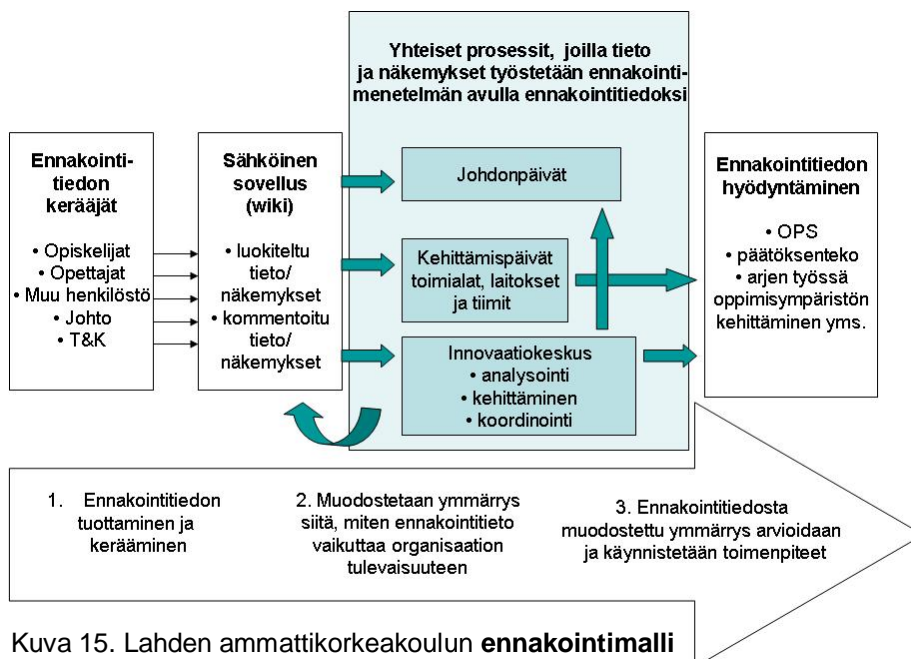
TAVOITTEET	TOIMENPITEET	TULOKSET
<p>PÄIJÄT-HÄMEEN OSAA- MISTARJONNAN JA OSAAMISKYSYNNÄN KOHTAANNON SELVIT- TÄMINEN JA TOIMENPI- TEIDEN SUUNNITTELU KOULUTUKSEN OSU- VUUDEN PARANTAMI- SEKSI</p>	<p>Selvitetään, miten strategisesti keskeisten toimialojen/klustereiden osaamiskysyntä ja osaamistarjonta kohtaavat 2015 ja 2025. Osaamistarjonnan ja osaamiskysynnän kohtaanto tehdään näkyväksi yhdistämällä kehitettyjen työkalujen tuottamat tulokset.</p> <p>Kohtaannon tuloksia analysoimalla tehdään johtopäätöksiä ja esityksiä tarkoituksenmukaisesta maakunnallisesta koulutusrakenteesta (mm. koulutuksen järjestäminen, toimialojen/koulutusalojen vastaavuus, tutkintorakenne, valtakunnalliset opetussuunnitelmat) ja toimenpiteistä, joita vaaditaan alueen kasvuklustereiden uuden osaamiskysynnän kattamiseksi ja työvoimavajeen täyttämiseksi (määrä ja osaaminen). Yhteinen käsitys luodaan kumppanuusverkoston sekä työelämän neuvottelukuntien keskusteluissa.</p> <p>Huomioidaan yhteensovittamisessa metropolialueella tapahtuva kehitys.</p>	<p>Ennakointimalli vuosien 2015 – 2025 osaamistarjonnan ja osaamiskysynnän kohtaannosta Päijät-Hämeessä</p> <p>Maakunnallinen yhteistyö sekä laaja keskustelu monitasoisessa kumppanuusverkostossa</p> <p>Yhteistyö KESU –prosessin edellyttämän tietoperustan ja pohja-aineiston rakentamiseksi on vakiintunut projektin eri vaiheissa</p>
<p>TULOSTEN VALTAKUN- NALLINEN ARVIOINTI JA LEVITTÄMINEN</p>	<p>Projektin tulokset, johtopäätöksen ja esitykset käsitellään alueen työ- ja elinkeinoelämän työorganisaatioiden (yritykset ja julkisen sektorin työyhteisöt) ja sidosryhmien (mm. työmarkkinajärjestöt) sekä maakunnallisten päätöksentekofoorumeiden (esim. maakunnan liitto) edustajien kanssa. Ennakointitoiminnan kehittämisen ja innovaation turvaamiseksi keskusteluun (Think tank) osallistuu metropolialueen yhteistyöverkostojen parhaat asiantuntijat.</p> <p>Tulosten vaikutuksia arvioidaan laajassa ryhmässä, jossa on edustettuna alueelliset ja kansalliset asiantuntijat mm. opetusministeriöstä, Opetushallituksesta, koulutuksen järjestäjien yhdistyksestä, elinkeinoelämän keskus- ja etujärjestöistä, alueen yrityksistä, sidosryhmistä ja koulutuksen järjestäjistä sekä muiden maakuntien, erityisesti metropolialueen koulutuksen järjestäjistä.</p>	<p>Yhteinen näkemys koulutusrakenteiden uudistuksista sekä työelämän roolista ja osallistumisesta uuden työvoiman osaamisen kehittämiseen</p> <p>Arvioinnin tuottama tietämys ennakointityön edelleen kehittämiseksi</p> <p>Ennakointiin kohdistuva julkaisu ja opinnäytetyö sekä sähköinen ennakointipalvelu</p>

Ennakoinnin keskeisinä toimenpidekokonaisuuksina erottuvat

1. Maakuntatasoisen ennakointimallin kehittäminen ja yhteistyö metropolialueen ennakoinnin kehittämisessä

- 1.1. Ennakoinnin maakunnallinen yhteistyömalli kehittyä, kun kumppanuusverkosto toimii maakuntatasoisesti yhdessä ja luo toimintansa mm. vastuut, roolit ja toimintatavat ja näkyväksi tekemisen menetelmät
- 1.2. Ennakointitiedon tuottamismalli muodostuu toimiala/klusterikohtaisten laskenta- ja sisältöanalyysimenetelmien kokonaisuudesta ja siihen liittyvästä yhteistoiminnasta

Tällä tavoin syntyvät mallit ovat valtakunnallisesti hyödynnettäviä ja niitä levitetään muihin maakuntiin ja koulutuksen järjestäjille. Kehittämistyön pohjana käytetään olemassa olevia ennakointimalleja kuten Lahden ammattikorkeakoulun tuoretta ennakointimallia. Kehittämistyössä pyritään huomioimaan myös pääkaupunkiseudun ennakointimallit sekä Pietarin metropolin vaikutus kehitystyöhön.



Kuva 15. Lahden ammattikorkeakoulun **ennakointimalli**

2. Ennusteiden ja ennakointinäkemysten tuottaminen

- 2.1. Toimialojen/klustereiden työvoimaan kohdistuva määrällinen ja laadullinen osaamiskysyntä vuosina 2009 - 2015 ja 2015 - 2025
- 2.2. Toimialojen/klustereiden työvoiman määrällisen ja laadullisen osaamistarjonnan ennustaminen 2009 - 2015 ja ennakoiminen 2015 - 2025
- 2.3. Toimialojen//klustereiden määrällisen ja laadullisen ennakointitietämyksen 2015 - 2025 analysointi koulutusrakenteen kehittämiseksi (mm. koulutuksen järjest., koulutusalat ja tutkinnot, työelämäyhteistyö)

Uuden työvoiman osaamistarjontaa voidaan projektin aikana ennustaa vuoteen 2015, sillä perusopiskelijat ovat jo opiskelemassa eikä suuria muutoksia koulutuksen sisällöissä tapahdu tässä ajassa. Varsinainen ennakointi alkaa vasta vuoden 2015 tilanteen jälkeen.

3. Työkalujen rakentaminen ennakointimallin tueksi

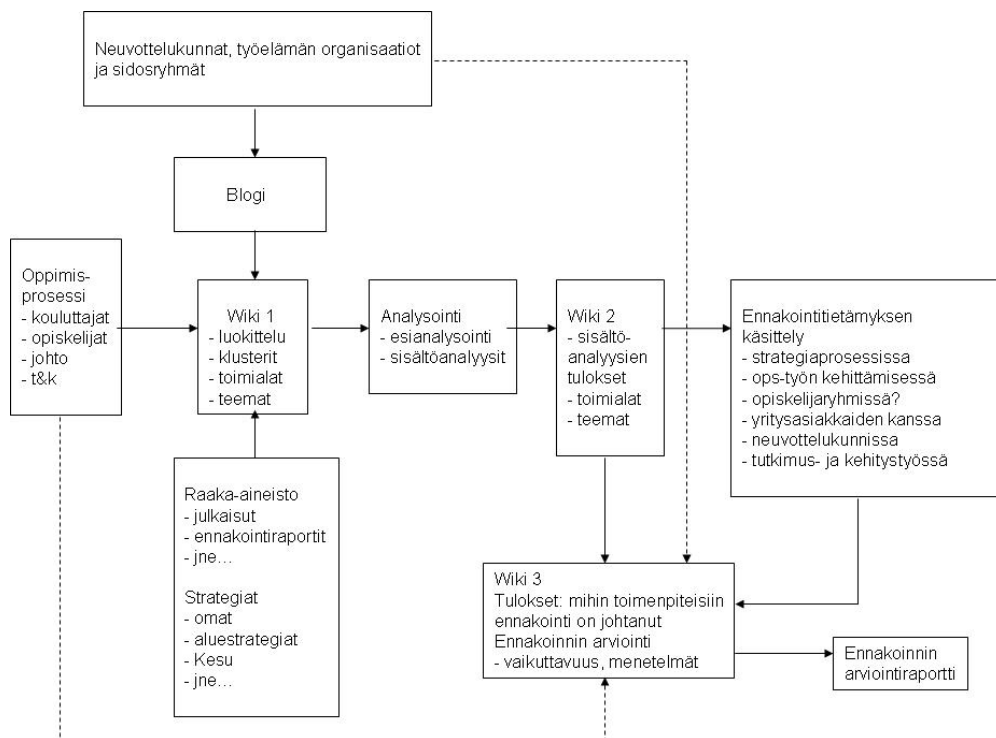
- 3.1. Työkalu työvoimaan kohdistuvan osaamiskysynnän ja sitä vastaavan tutkintorakenteen ennustamiseksi
- 3.2. Työkalu työvoiman osaamistarjonnan ja sitä vastaavan tutkintorakenteen ennustamiseksi
- 3.3. Työkalu osaamiskysynnän ja osaamistarjonnan yhteensovittamiseksi

Työkalut sisältävät määrällisen (laskentamalli) ennakoinnin sekä laadullisen (sisältöanalyysi) ennakoinnin osuudet. Työkalu rakennetaan yleisohjelmien (esim. Excel, Atlas, NVivo) sovelluksina.

4. Ennakointimallien, ennakointiprosessien ja ennakointitietämyksen näkyväksi tekeminen ja levittäminen sekä verkoston ennakointiosaamisten kehittäminen

- 4.1. Opinnäytetyö ja julkaisu
- 4.2. Sähköinen alueellinen ennakointipalvelu
- 4.3. Verkoston toimijoiden valmentaminen ennakointiin
- 4.4. Ennakointimallien levittäminen metropolialueen yhteistyöverkostoihin

Ennakoinnin tueksi voidaan tehdä julkaisu, joka sisältää selvitysten ja artikkeleiden muodossa useita eri näkökulmia ennakoinnin kehittämiseen. Opinnäytetyön tuottamiseen voi osallistua ammattikorkeakoulun opiskelijat. Lisäksi kehittämistyössä syntyy materiaalia, mikä selventää yhteistyökumppaneille alueellisen ennakoinnin toimintaympäristöä. Sähköinen ennakointipalvelu tulee palvelemaan ennakoinnin tuottajia (esim. yritykset, elinkeinojen kehittäjät, koulutuksen järjestäjät, opettajat, tutkijat) sekä ennakointitiedon käyttäjiä. Sähköinen palvelu rakentuu moderneja sosiaalisen median (Web 2.0) sovelluksia käyttäen. Palvelusta on laadittu yhteistyössä Lahden ammattikorkeakoulun teknologiapalveluiden kanssa (kuva 16) alustava **toimintamalli**.



KUVA 16. Sähköisen ennakointipalvelun alustava **toimintamalli**

Kehittämistyön tuloksena syntyvät ennakoitimet ovat siirrettävissä paitsi muiden maakuntien ja koulutuksen järjestäjien niin myös valtakunnalliselle tasolle. Erityisenä tehtävänä on aloittaa Päijät-Hämeen maakunnan ennakoitintoiminnan liittäminen metropolialueen ennakoitotoimintaan osallistamalla laaja-alaiseen keskusteluun ja kehittämiseen.

Ennakoinnissa tulisi ennakoida kaikkia aloja, mutta erityisesti pitäisi keskittyä keskeisten klustereiden (mekatroniikka-, hyvinvointi- ja ympäristö-, puu- ja asuminen ja viljaklusterit) osaamistarjonnan ja kysynnän yhteensovittamiseen siten, että elinkeinostrategisesti kyettäisiin pitkällä aikavälillä (2025) varmistamaan keskeisten klustereiden työvoiman saatavuus ja osaaminen vuonna. Tällöin voitaisiin saada myös kuva siitä, mille toimialoille kotimaiset työvoimavarannot eivät ehkä tulevaisuudessa tule riittämään. Tämän pohjalta voitaisiin suunnitella mm. työvoimakoulutuksen ja työperäisen maahanmuuton kohdentamista pitkällä aikavälillä. Tämä täydentäisi MITENNA –ennakointia, jossa toimialakohtaisten koulutustarpeiden pohjalta huomioitaisiin muitakin tarjonnan osia kuin maakunnan omat nuoret ja tämän hetkiset työttömät.

Ennakoinnin tavoitteiden, tarkennettujen toimenpiteiden ja tarkennettujen tulosten väliset yhteydet on esitetty suunnitelman taulukossa 2.

TAULUKKO 2. Projektin tavoitteet, tarkennetut toimenpiteet ja tarkennetut tulokset/tuotteet

TAVOITTEET	TARKENNETUT TOIMENPITEET	TARKENNETUT TULOKSET/TUOTTEET
ENNAKOINNIN TOIMINTAYMPÄRISTÖN SELVITTÄMINEN	<p>Kartoitetaan maakunnassa tehdyt selvitykset, olemassa olevat rakenteet ja vastuut, ennakointitietämyksen näkyväksi tekemiseen liittyvät teknologiat ja ratkaisut sekä käydään kumppanuusverkoston johdon kanssa yhteistoiminnallinen valmentautumisprosessi toimintaympäristön selkeyttämiseksi. Tutkitaan tästä näkökulmasta myös metropolialueen kehittymistä.</p> <p>Tehdään nykytila-analyysi toimialojen osaamiskysynnän ja osaamistarjonnan kohtaannosta.</p>	<p>Materiaali, joka selkeyttää ennakoinnin toimintaympäristöä ja luo kumppanuusverkostolle (verkoston koulutuksen järjestäjät, sidosryhmät, työ- ja elinkeinoelämä) kokonaiskäsityksen ennakoinnin nykytilanteesta.</p> <p>Lisäksi nykytila-analyysi osaamispotentialista, joka asuu alueella, mutta työskentelee toisella työssäkäyntialueella (esim. pk-seutu). Näkemyksiä siitä, mitkä tekijät ovat vaikuttaneet nykytilan muotoutumiseen.</p>
TYÖVOIMAAN KOHDISTUVAN OSAAMISKYSYNNÄN SELVITTÄMINEN PÄIJÄTHÄMEESSÄ 2009 - 2015 - 2025	Uuden työvoiman määrällisen tarpeen selvittäminen toimialoilla 2009 – 2015 - 2025 (kuinka paljon ihmisiä eri toimialoilla)	Uuden työvoiman määrällinen kysyntä 2015 ja 2025
	Tutkintorakenteen keskipitkän aikavälin ennusteen ja pitkän aikavälin ennakointinäkemys laatiminen (miten ihmiset jakaantuvat tutkinnoittain)	Tutkintoennuste 2009 - 2015 Tutkintojen ennakointinäkemys 2025
	Sisältöanalyysi toimialojen ja klusterien tutkintorakenteesta 2025	Selvitys, joka sisältää sisältöanalyysin (näkemys) ja määrällisen tarkastelun tutkintorakenteesta, poistumista sekä toimialasiirtymistä 2010 – 2015 – 2025
	Tutkintorakenne-ennusteiden käsittely	Yhteinen näkemys tutkintorakenteesta 2010 - 2025

TAVOITTEET	TARKENNETUT TOIMENPITEET	TARKENNETUT TULOKSET/TUOTTEET
	Työkalun rakentaminen uuden työvoiman kysynnän määrien ja tutkintorakenteiden ennustamiseksi	Työkalu kysynnän ja tutkintorakenteen ennustamiseksi - mm. graafiset raportit sähköiseen palveluun
	Tutkintokohtaiset korvattavan poistuman ennusteiden laadinta ja hankinta (Korvattavassa poistumassa huomioidaan erityisesti ammattien siirtymät toimialoilta toisille. Tutkintokohtainen poistuma-ennuste 2015 - 2025 huomioi eläkeiän kohoamisen ja suurten ikäluokkien matalamman osaamisrakenteen.)	Tutkintokohtainen poistumaennuste 2009 -2015 Tutkintokohtainen poistuma-ennuste 2016 – 2025 Toimialasiirtymäennuste 2016 - 2025
	Ennuste vuosien 2009 -2015 uusien osaajien kysynnästä	Ennuste uusien osaajien kysynnästä 2009 - 2015
	Ennuste vuosien 2016 -2025 uusien osaajien kysynnästä	Ennuste uusien osaajien kysynnästä 2016 - 2025
	Uuden työvoimakysynnän ja korvattavan poistuman yhteisvaikutuksen selvittäminen	Kokonaisvaltainen ennuste uusien osaajien tarpeesta 2009 – 2015 - 2025
	Nuorten osaamisvaatimuksien muuttumisen selvittäminen tilanteessa, jossa suuret ikäluokat poistuvat työelämästä	Selvitys nuorten tulevista osaamisvaatimuksista eli poistuvien tilalle tarvittavasta osaamisesta
	Työkalun rakentaminen toimialojen työvoiman kysynnän ennustamiseksi 2015 ja 2025	Työkalu työvoiman kysynnän ennustamiseksi

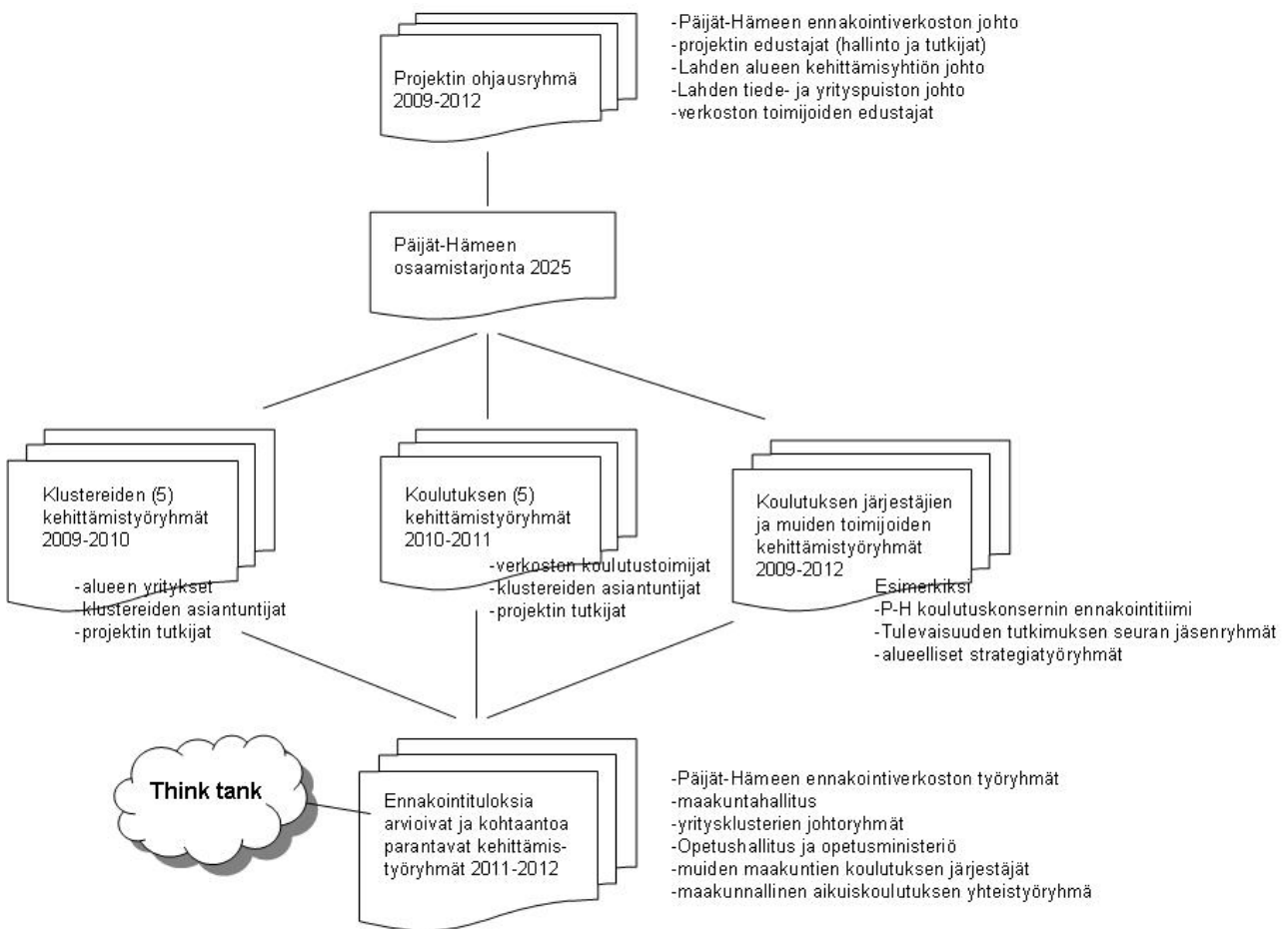
TAVOITTEET	TARKENNETUT TOIMENPITEET	TARKENNETUT TULOKSET/TUOTTEET
PÄIJÄT-HÄMEEN TYÖ- VOIMAN OSAAMIS- TARJONNAN ENNUS- TAMINEN 2009 – 2015 JA ENNAKOIMINEN 2015 - 2025	Nuorten tutkintoennusteen laatiminen vuosille 2009 -2015	Nuorten tutkintoennuste 2009 - 2015
	Ennakointinäkemys nuorten tutkintoennusteesta 2016 -2025	Nuorten tutkintoennuste 2016 - 2020 Näkemys tutkintoennusteesta 2025
	Laaditaan nuorisoasteen tutkintojen osaamissisältöjen tuotosen- nuste vuoteen 2015	Selvitys osaamisyhdistelmien tuotoksesta 2015 osana projektista laadittavaa julkaisua
	Selvitetään pendelöijien määrän ja heidän osaamisrakenteen kehitys	Selvitys pendelöinnin kehitysnäkymistä vuoteen 2015 Ennakointinäkemys mahdollisuudesta kasvattaa nettopendelöinnin määrää 2025.
	Selvitetään maahanmuuttajien määrän ja osaamisrakenteen kehitys	Selvitys maahanmuuttajien määrän ja osaamisrakenteen kehitysnä- kymistä vuoteen 2025 osana projektista laadittavaa julkaisua
	Selvitetään työttömien määrän ja osaamisrakenteen kehitys	Selvitys työttömyyden kehitysnäkymistä vuoteen 2015 osana projek- tista laadittavaa julkaisua
	Työkalu alueelle kohdistuvan osaamistarjonnan ennustamiseksi	Työkalu osaamistarjonnan ennustamiseksi Osaamistarjonnan eri osien määrät
	Selvitetään toimialojen osaamispotentiaalit 2015 ja 2025	Toimiala/klusterikohtainen selvitys osaamispotentiaalın tarjonnasta 2015 ja 2025

TAVOITTEET	TARKENNETUT TOIMENPITEET	TARKENNETUT TULOKSET/TUOTTEET
	<p>Tuotetaan ennuste vuodelle 2015 ja 2025 tutkintotuotoksen toimialoille jakautumisesta.</p>	<p>Selvitys tutkintotuotoksen jakaantumisesta toimialoittain 2015 ja 2025</p> <p>Ehdotuksia toimialojen tutkintojen opetussuunnitelmien kehittämiseksi</p>
	<p>Työkalu toimialoille kohdistuvan osaamistarjonnan jakaantumisen ennustamisesta</p>	<p>Työkalu toimialojen osaamistarjonnan ennustamiseksi</p>
<p>PÄIJÄT-HÄMEEN OSAAMISTARJONNAN JA OSAAMISKYSYNNÄN KOHTAANNON SELVITTÄMINEN JA TOIMENPITEIDEN SUUNNITTELEMISEN KOHTAANNON OSUVUUDEN PARANTAMISEKSI</p>	<p>Vuosien 2015 ja 2025 kysynnän ja tarjonnan määrällisen eron selvittäminen ja johtopäätösten tekeminen selvityksen pohjalta</p> <ul style="list-style-type: none"> - analysoidaan tutkintojen osaamisyhdistelmien ja klustereiden osaamistarpeiden laadullinen ja määrällinen ero. - pohditaan alustavasti keinoja täyttää työvoimavajeet - huomioidaan keskipitkän aikavälin ennuste mahdollisten ylitarjontatutkintojen opsiin laajentamisessa työllistävien alojen osaamissisältöjen suuntaan. - ennakoidaan alustavasti koulutuksen järjestämisen ja järjestäjäverkoston vastaavuutta alueen tulevaan osaajatarpeeseen. 	<p>Raportti vuosien 2015 – 2015 osaamistarjonnan ja osaamiskysynnän kohtaannosta</p> <ul style="list-style-type: none"> - johtopäätöksiä opsiin kehittämistarpeista - työvoiman tarjonnan niukkuudet tiettyjen osaamisten ja toimialojen kohdalla - johtopäätöksiä alueen koulutustarjonnan strategisille valinnoille - konkreettisia keinoja, joilla voitaisiin alkaa vaikuttamaan pitkän aikavälin kohtaannon parantamiseksi

TAVOITTEET	TARKENNETUT TOIMENPITEET	TARKENNETUT TULOKSET/TUOTTEET
<p>TULOsten VALTA-KUNNALLINEN ARVI-OINTI JA LEVITTÄMI-NEN</p>	<p>Esitellään tulokset ja erityisesti tarjonnan ja kysynnän kohtaamat- tomuus taustatekijät päätöksentekijöille.</p> <ul style="list-style-type: none"> - tuodaan esille selkeästi mallin tulosten oletukset ja esitellään, minkä suuruusluokan muutoksia edellytettäisiin - tiedotetaan projektin tuloksista ja erityisesti uudistuneeseen ennakointimalliin liittyvistä käytännöistä - käydään maakunnallista keskustelua kumppanuusverkostossa kohtaannon osuvuuden parantamiseksi <p>Tarkemmin tulosten levittämisestä projektisuunn. liitteessä 2.</p> <p>Tulosten arviointi erilaisissa ryhmissä, joissa on edustettuna sekä alueelliset että kansalliset asiantuntijat mm. opetusministe- riöstä, opetushallituksesta, elinkeinoelämän keskus- ja etujärjes- töistä, alueen yrityksistä, sidosryhmistä ja koulutuksen järjestäjis- tä sekä muutamien maakuntien koulutuksen järjestäjistä.</p> <p>Arviointia tuetaan koko hankkeen ajan kehittäväällä arvioinnilla, missä toteutusprosessi tehdään näkyväksi.</p> <p>Tarkemmin arvioinneista projektisuunnitelman liitteessä 3</p>	<p>Esitys muutoksista vuosien 2011 - 2016 KESU:uun huomioiden ylitarjonta ja alitarjonta</p> <p>Esitys aloittajakenteesta 2016 – 2020</p> <p>Kehittävän arvioinnin yhteenveto (kuvaukset)</p> <ul style="list-style-type: none"> - ennakointiprosessit - ennakoinnin tulokset - ennakoinnin yhteensovittamisen (kohtaanto) tulokset <p>Arvioinnin tuottama tietämys ennakointityön edelleen kehittämiseksi</p> <p>Yhteinen näkemys koulutusrakenteiden uudistuksista sekä työelä- män roolista ja osallistumisesta uuden työvoiman osaamisen kehit- tämiseen</p> <p>Ennakointiin kohdistuva julkaisu, joka koostetaan projektissa teh- dyistä selvityksistä</p> <p>Opinnäytetyö sekä sähköinen ennakointipalvelu</p>

6. KEHITTÄMISTYÖN ORGANISOINTI

Kehittämistyö tulisi toteuttaa verkostomaisesti erilaisissa koulutuksen, yritysten ja elinkeinojen kehittäjien välisissä kehittämis- ja arviointiryhmissä sekä maakunnallisissa yhteistyöverkostoissa. Toimintaympäristö koostuu maakunnallisen aikuiskoulutuksen suunnittelu- ja kehittämisverkostosta (kuva 12) sekä Päijät-Hämeen ennakoitiverkostosta (Päijät-Hämeen koulutuskonserni, Päijät-Hämeen liitto, Hämeen TE-keskus, Lahden yliopistokeskus). Toteutuksen aikana osaamiskysyntää tai osaamistarjontaa ennakoitaessa painottuvat eri kehittämisryhmien rooli. Projektin lopussa tulisi pyrkiä saavuttamaan maksimaalinen synergia arvioimalla kohtaannon kehittymistä valtakunnallisesti ja erityisesti suhteessa metropolialueen ennakointiin eri tahojen ja parhaiden asiantuntijoiden toimesta. Tavoitteena on synnyttää useista työryhmäkokoontumisista ja loppuseminaarista koostuva ajatushautomo (Think tank).



KUVA 17. Projektin toteutuksen organisointi

7. TOIMENPITEIDEN VAIHEISTUS

VUOSI 2009: ENNAKOINNIN TOIMINTAYMPÄRISTÖN JA TYÖVOIMAAN KOHDISTUVAN OSAAMISKYSYNNÄN ENNAKOINTI

1. Kartoitetaan maakunnassa aikaisemmin laaditut selvitykset, olemassa olevat rakenteet ja vastuut, ennakoititietämyksen näkyväksi tekemiseen liittyvät teknologiat ja ratkaisut sekä käydään kumppanuuksien johdon kanssa yhteistoiminnallinen valmennusprosessi toimintaympäristön selkeyttämiseksi. Liitetään kartoitus metropolialueen vastaavaan kehitykseen.
2. Selvitetään verkoston toimijoille projektin eri palveluiden ja tuotteiden merkitys sekä jokaisen toimijan rooli osana maakunnallista ennakointia. Selvitetään lisäksi osaamistarjonnan ja osaamiskysynnän kohtaannon nykytila.
3. Selvitetään maakunnan työvoimaan kohdistuvaa osaamiskysyntää 2009-2025 siten, että tehdään nykytila-analyysi alueella asuvien osaamisrakenteesta ja alueella työssäkäyvien osaamisrakenteesta toimialoittain.
4. Rakennetaan työkalu, jolla voidaan ennakoida työvoiman määriä ja osaamisen kysyntää tutkintorakenteiden ennustamiseksi.

VUOSI 2010: OSAAMISKYSYNNÄN JA OSAAMISTARJONNAN ENNAKOINTI

1. Tutkitaan ja tehdään näkyväksi, mitä osaamista alueen keskeiset klusterit tarvitsevat ja kuinka paljon uusia osaajia ja millaista osaamista tarvitaan toimialoittain 2009-2025. Tarkennetaan tietämystä klusterien yrityksistä ja sidosryhmistä kootuissa kehittämisyöryhmissä.
2. Selvitetään, millaista on maakuntaan kohdistuva osaamistarjonta 2009-2025 ja miten osaamistarjonta suuntautuu eri toimialoille/klustereille
3. Osaamistarjonnan selvittämiseksi laaditaan tutkintoennuste vuosille 2009 -2020 ja näkemys vuoteen 2025. Lisäksi selvitetään nuorisoasteen tutkintojen osaamisyhdistelmien tuotosennuste vuoteen 2015. Projekti selvittää myös pendelöijien määrän ja heidän osaamisrakenteen, maahanmuuttajien määrän ja osaamisrakenteen sekä työttömien määrän ja osaamisrakenteen kehitysnäkymiä.
4. Selvitetään, miten osaamistarjonta jakaantuu eri toimialoille 2016-2025 määrittelemällä toimialojen osaamispotentiaalit 2015 ja 2025 ja tuotetaan ennuste tutkintotuotoksen toimialoille jakautumisesta.
5. Rakennetaan työkalua, jolla toimialoille kohdistuvan osaamistarjonnan jakaantumista ja osaamista kyetään ennustamaan.

VUOSI 2011: OSAAMISTARJONNAN ENNUSTAMINEN JA ENNAKOINTI JA NIIDEN TULOSTEN VERTAAMINEN OSAAMISKYSYNNÄN TULOSSIIN

1. Vuosien 2015 ja 2025 osaamiskysynnän ja osaamistarjonnan ero selvitetään analysoimalla tutkintojen osaamisyhdistelmien ja klustereiden osaamistarpeiden laadullista ja määrällistä eroa. Osallistutaan lisäksi seuraavaan KESU -kierrokseen
2. Kohtaannon tuloksia analysoimalla tehdään johtopäätöksiä ja esityksiä tarkoituksenmukaisesta maakunnallisesta koulutusrakenteesta ja toimenpiteistä, joita vaaditaan alueen kasvuklustereiden uuden osaamiskysynnän kattamiseksi ja työvoimavajeen täyttämiseksi mm. tutkintojen opetussuunnitelmia laajentamalla työllistävien alojen osaamissisältöjen suuntaan.
3. Yhteinen käsitys ennakoitituloksien aiheuttamista toimenpiteistä luodaan kumppanuusverkoston sekä työelämän neuvottelukuntien ja klustereiden toimintaa ohjaavien ryhmien keskusteluissa.

VUOSI 2012: ENNAKOINTITULOSTEN LEVITTÄMINEN JA ARVIOINTI SEKÄ MAAKUNNALLISEN KESKUSTELUN LAAJENTAMINEN VALTAKUNNALLISEKSI, ERITYISESTI METROPOLIALUEELLA TAPAHTUVAKSI KESKUSTELUKSI

1. Esitellään ennakkoinnin tulokset ja erityisesti tarjonnan ja kysynnän yhteensovittamisen kautta esille tulleita kehittämiskohteita ja niiden pohjalta tehtyjä toimenpiteitä ja strategisia valintoja. Levittämisen kohteena ovat laajasti maakunnan koulutuksen järjestäjien sekä työ- ja elinkeinoelämän johto ja alueellisten sidosryhmien päätöksentekijät. Lisäksi ennakoitumallia ja syntyneitä ennakoitiosaamista levitetään metropolialueen yhteistyö- ja osaamisverkostoihin ja ennakoitiseminaarin muodossa valtakunnallisesti eri alueiden koulutuksen järjestäjille ja sidosryhmien edustajille sekä kehittämiskumppaneina toimineiden keskusvirastojen edustajille. Tavoitteena on saada aikaa ennakkoinnin ajatushautomo (Think tank) kehittämistyön jatkuvuuden ja innovaation varmistamiseksi.
2. Käydään maakunnallista ja metropolialueen keskustelua ennakkoinnin jatkuvuuden turvaamiseksi tarvittavista toimenpiteistä ja vastuista ja sovitaan niistä. Samalla levitetään ennakkoinnin tuloksia erilaisille maakunnassa toimiville foorumeille kuten maakuntahallitukselle ja -valtuustolle, koulutuksen järjestäjien hallituksille ja johtokunnille, koulutus- ja teollisuustoimikunnille, yrittäjäjärjestöjen ja elinkeinoyritysten päättäjille sekä klustereissa toimivien yritysten johdolle ja henkilöstön kehittämisvas- tuullisille sekä metropolialueen yhteistyörakenteisiin.
3. Arvioidaan ennakoitityön tulokset. Arviointiin osallistuu OPM, OPH, Koulutuksen järjestäjien yhdistys, HERA:n edustajat, alueen työ- ja elinkeinoelämän sidosryhmät ja työorganisaatioita, maakunnallisen verkoston koulutuksen järjestäjät sekä muutamia koulutuksen järjestäjiä muista maakunnista, erityisesti metropolialueen maakunnista sekä yhteistyöprojektien edustajat.

8. ENNAKOINTITOIMINTAA KEHITTÄVÄ ARVIOINTI

Ennakoinnin kehittämisen tueksi verkostossa tarvitaan arviointi- ja tutkimustoimintaa. Lahden ammatti- korkeakoulu voisi vastata verkoston ennakoinnin kehittävästä arvioinnista. Maakunnallisen verkoston ja projektin kannalta on oleellista tuottaa tietoa mm. arjen ennakointikäytännöistä ja ennakointiprosesseista, verkostomaisesta ennakointiyhteistyöstä sekä ennakointiosaamisen kehittymisestä. Kehittämiprojektin kaikkien vaiheiden näkyväksi tekeminen edellyttää kehittävä arviointia, jossa toimintaa tuetaan jatkuvalla sisäisellä arvioinnilla. Arviointi tarjoaa tukea organisaatioiden ja työyhteisöjen muutostyöhön sekä työmenetelmien ja työ- ja palveluprosessien kehittämiseen. Kehittävään arviointiin sisältyvät:

1. Kehittyvän toiminnan näkyväksi tekeminen (sähköinen palvelu, prosessikuvaukset)
2. Kehittäjien ja asiantuntijoiden itsearvioinnit (ennakointiprosessien kehittäminen)
3. Verkoston itsearvioinnit (ennakointitulosten arviointi)
4. Valtakunnallinen arviointi (ennakointitulosten yhteensovittamisen ja kohtaannon arviointi)
5. Julkaisutyön ja opinnäytteiden ohjaaminen
6. Maakunnallinen ja valtakunnallinen keskustelu (Think tank)

Projektin arviointisuunnitelma on liitteessä 3.

9. TULOSTEN LEVITTÄMINEN

Tuloksien levittämisen kannalta keskeistä on maakunnallisen osaamistarjonnan ennakoinnista ja siihen liittyvästä verkostotyöstä hankitut kokemukset sekä parhaat käytännöt. Tulosten levittämisen välineenä käytetään monipuolisesti ja tilanteen vaatimusten mukaisesti julkaisuja, opinnäytteitä ja artikkeleita, kehittävä arviointia, ohjausryhmän ja eri klustereiden kehittämistyöryhmien kokouksia, ennakoinnin sähköistä palvelua, projektin www-sivuja, toiminnan ja tulosten esittelyä maakunnallisissa työryhmissä, valiokunnissa ja hallituksissa, lehtiartikkeleita ja benchmarking –vierailuja muiden koulutuksen järjestäjien luona. Alueellinen tulosten levittäminen tapahtuu erityisesti Päijät-Hämeen ennakointiverkoston sekä Maakunnallisen aikuiskoulutuksen suunnittelu- ja kehittämisverkoston välityksellä mm. vuosittaisissa kehittämisseminaareissa.

10. TULOSTEN HYÖDYNTÄMINEN

Kehittämistyön tuloksia hyödyntävät tahoja ovat:

1. Päijäthämäläiset koulutuksen järjestäjät (tulosneuvottelut ja opiskelijapaikat)
2. Päijät-Hämeessä toimivat korkeakoulut, ammatilliset oppilaitokset sekä vapaan sivistystyön oppilaitokset (opetussuunnitelmien ja koulutuksen kehittäminen)
3. Alueelliset koulutuksen sidosryhmät (yrityspalvelujen kehittäminen esim. työvoimahallinto)
4. Päijät-Hämeen liitto (KESU -prosessin määrällinen suunnittelu)
5. Päijät-Hämeen ennakoitiverkosto (maakunnallisen ennakoitiosaamisen kehittyminen)
6. Maakunnallisen aikuiskoulutuksen suunnittelu- ja kehittämisverkoston organisaatiot (aikuiskoulutus)
7. Elinkeinojen kehittäjätahot (klusterien toiminnan kehittäminen)
8. Strategisesti tärkeiden klustereiden päijäthämäläiset yrittäjät sekä työyhteisöjen ja yritysten henkilöstöjohtajat ja -päälliköt ja -suunnittelijat (työyhteisöjen henkilöstön kehittämisen suunnittelu)
9. Alueen ulkopuoliset koulutuksen järjestäjät (osaamistarjonnan ennakointi)
10. Opetushallitus ja opetusministeriö, alueelliset keskusvirastot (uusia menetelmiä ja verkostoja)

Kehittämistyön tuloksia voivat hyödyntää myös:

1. Kaikkien alojen yrittäjät, työyhteisöt ja yritykset (kilpailukyvyyn parantaminen oikeanlaiseen osaamiseen ja osaajiin panostamalla)
2. Päijäthämäläiset aikuisopiskelijat (oman täydennyskoulutuksen ja työuran suunnittelu)
3. Päijäthämäläiset nuoret (uravalinta)
4. Päijät-Hämeen oppilaitosten opintojen ohjaajat (nuorten ja aikuisten ohjaaminen ammatin valinnassa tai aiemman osaamisen täydentämisessä)
5. Oppilaitosten opettajat (työssä oppimisen ja oppimisympäristöjen kehittäminen)
6. Kuntien päättäjät (oppimisympäristöihin kohdistuvien investointien päättäminen)

11. KEHITTÄMISKUMPPANIT

Kehittämistyössä toimii yhteistyössä kaksi verkostoa: Päijät-Hämeen ennakoitiverkosto sekä Maakunnallisen aikuiskoulutuksen suunnittelu- ja kehittämisverkosto (MASU). Verkostoihin kuuluvat seuraavat tahot:

Päijät-Hämeen ennakoitiverkosto

Päijät-Hämeen liitto

Hämeen TE-keskus

Päijät-Hämeen koulutus konserni

Maakunnalliseen aikuiskoulutuksen suunnittelu- ja kehittämisverkosto:

Lahden yliopistokeskus

Yliopistojen alueelliset yksiköt

Helsingin Yliopisto

Tampereen tekn. yliopisto

Teknillinen korkeakoulu	Toisen asteen oppilaitokset sekä urheilun ja vapaa-ajan erityisoppilaitokset
Lappeenrannan tekn. yliopisto	
Päijät-Hämeen koulutus konserni	Lahden diakonian instituutti
Lahden ammattikorkeakoulu	Lahden yhteiskoulun aikuislukio
Koulutuskeskus Salpaus	Liikuntakeskus Pajulahti
Tuoterengas	Suomen urheiluopisto
Vapaan sivistystyön oppilaitokset	Alueelliset ja valtakunnalliset osaamisen kehittämisen sidosryhmät
Heinolan kansalaisopisto	Hämeen TE -keskus
Lahden kansanopisto	Päijät-Hämeen työvoimatoimisto
Itä-Hämeen opisto	LAKES - Lahden alueen kehittämisyhtiö Oy
Harjulan kansalaisopisto	Päijät-Hämeen yrittäjät ry
Wellamo-opisto	Päijät-Hämeen liitto
Päijät-Hämeen kesäyliopisto	

Verkoston kokoonpano elää ja siihen liittymisestä neuvotellaan muidenkin alueellisten osaamisen kehittämisorganisaatioiden ja sidosryhmien kanssa (mm. Opetusalan koulutuskeskus, Hämeen kauppakamari ry, Lahden tiede- ja yrityspuisto Oy, Elinkeinoelämän keskusliitto ja keskeiset työmarkkinajärjestöt).

Yhtenä yhteistyökumppanina toimii myös Koulutusorganisaatiot innovaatiojärjestelmän toimijoina (KIT) – projekti, minkä tavoitteena on koulutuksen järjestäjien oman henkilöstön osaamistarpeiden ennakointi. KIT –projekti voi hyödyntää kehitettyjä ennakointimalleja ja ennakoititulosia siten, että koulutuksen järjestäjien henkilöstö perehtyy ennakoititietämykseen ja analysoi tiedon tuottamismalleja, mikä ohjaa henkilöstön omia käsityksiä osaamisen kehittämisestä. Kehittämistyön aikana voi olla yhteisiä työryhmiä ja seminaareja. KIT –verkostoon kuuluvat mm. Koulutuksen järjestäjien yhdistys ry, ARENE ry, Hämeen ammattikorkeakoulun Ammatillinen opettajakorkeakoulu, Tampereen yliopiston Ammattikasvatuksen tutkimus- ja koulutuskeskus ja Opetusalan Ammattijärjestö OAJ.

Kehittämistyössä tulee verkostoitua myös Elinkeinoelämän keskusliiton hallinnoimaan OIVA – oppivien verkostojen osaamistarpeet 2020–projektin sekä Seinäjoen koulutuskuntayhtymän Klusteriennakoitmalli osaamistarpeiden selvittäminen –projektin kanssa.

Metropolialueen ennakoitintoimintaan liittyminen tapahtuu mm. Helsinki Education and Research Area (HERA) –verkoston sekä Hämeen AMK, Laurea- ja Metropolia –ammattikorkeakoulujen kautta (Lahden AMK yhteistyösopimus strategisesta kehittämisestä ja koulutuksen profiloimisesta).

Projektin yhteistyökumppaneiksi kutsutaan koulutuksen järjestäjinä Seinäjoen koulutuskuntayhtymä lisäksi kaksi muuta koulutuksen järjestäjää, joista toinen pääkaupunkiseudun metropolialueelta ja toinen Kymenlaakson - Etelä-Karjalan alueelta.

12. TARVITTAVAT RESURSSIT

Kehittämispäällikkö ja suunnittelija keskittyvät hankkeen hallintaan, alueelliseen verkostotyöhön ja verkostoviestintään, tulosten levittämiseen ja toiminnan johtamiseen sekä yhteistyöhön palvelun tuottajien kanssa.

- Projektipäällikkö 70 % 1.5.2009 - 31.12.2012
- Projektisuunnittelija 50 % 1.5.2009 - 31.12.2012

Työvoiman osaamistarjonnan selvittämistyössä projektissa toimii kaksi tutkijaa. Heidän tehtävänä on selvittää verkostoon kuuluvien koulutuksen järjestäjien tuottamaa osaamista erityisesti 2015 ennusteen tueksi. Tutkijat osallistuvat myös klusteritason osaamiskysynnän selvittämisessä ja näkyväksi tekemisessä.

- Tutkija (hyvinvointi ja vilja) 20 % 1.1.2010 - 31.12.2011
- Tutkija (mekatroniikka-, ympäristöala, puu- ja asuminen) 30 % 1.1.2010 - 31.12.2011

Lisäksi kehittämistyössä tarvitaan 1.9.2009 – 31.8.2010 ennakkoinnin kohteena olevien klustereiden asiantuntijoita (esimerkiksi klustereiden kehittämispäälliköt) klusterien työvoimaan kohdistuvan osaamiskysynnän selvittämisessä.

Verkoston ulkopuolista asiantuntijatahoa tarvitaan 1.9.2009 – 31.12.2012 erilaisten työkalujen, laskentamallien, sisältöanalysointimallien ja ennakointimallien suunnitteluun ja toteuttamiseen.